

しょうぼう しごと
消防の仕事



千曲坂城消防
Chikuma Sakaki Fire Dept

がっこうめい 学校名	しょうがっこう 小学校	
	ねん 年	くみ 組
なまえ 名前		



しょうぼう やくわり
消防の役割 なか しょうぼう
 ～くらしの中の消防～



しょうぼうたい かさい お しゅつどう ひ け
 「消防隊」は火災が起これば出動し火を消します。

きゅうきゅうたい きゅうびょうにん しゅつどう かんさつ しょち おこな きゅうきゅうしゃ びょういん
 「救急隊」はケガや急病人がいれば出動し、観察や処置を行いながら、救急車で病院
 へんそう
 へ搬送します。

きゅうじょたい こうつうじこ くるま なか と こ ひと さいがい たす もと ひと
 「救助隊」は交通事故で車の中に閉じ込められた人や、災害で助けを求める人がいれ
 しゅつどう たす だ
 ば出動し、助け出します。

しょうぼう だいひょうてき しごと
 これらは消防の代表的な仕事ですが、これだけではありません。

こうじょう みせ い しょうかき しょうぼうよう せつび ただ つ
 ホテルや工場、お店などへ行き、消火器などの消防用の設備が正しく付いているか、また、
 おお せきゆ せきゆ はこ あんぜん しょうぼう
 大きな石油タンクや、石油を運ぶタンクローリーなどが安全かをチェックすることも、消防
 たいせつ しごと
 の大切な仕事です。

かさい たいふう じしん だいさいがい はっせい しょうぼうだん
 また、火災はもちろんのこと、台風、地震などの大災害が発生したときは、消防団など
 ちから あ かつどう
 とみんなで力を合わせて活動します。

しょうぼう しごと さまざま あんしん あんぜん せいかつ じゅうよう
 このように、消防の仕事は様々で、みんなが安心・安全に生活するため、とても重要
 やくわり は
 な役割を果たしています。



しょうぼう にんむ
消防の任務



しょうぼうそしきほう ほうりつ しょうぼう にんむ
 消防組織法という法律のなかで消防の任務は…

- しょうぼう こくみん いのち からだ ざいさん かさい まも
 ・消防は国民のみなさんの命と体、そして財産を火災から守ること
- こうずい じしん さいがい ひがい へ
 ・洪水や地震などの災害をふせいで、被害を減らすこと
- さいがい にん びょうにん びょういん はこ
 ・災害などでケガ人や病人がでたときは病院へ運ぶこと

わたし しょうぼう さいがい ひがい へ たてもの けんさ しんさ しょうぼう
 とされています。私たち消防は、災害の被害を減らすため、建物の検査や審査、消防

くんれん おうきゅうであて しどう あんしん あんぜん ひ びどりよく
 訓練や応急手当の指導など、安心・安全なまちづくりのため、日々努力しています。



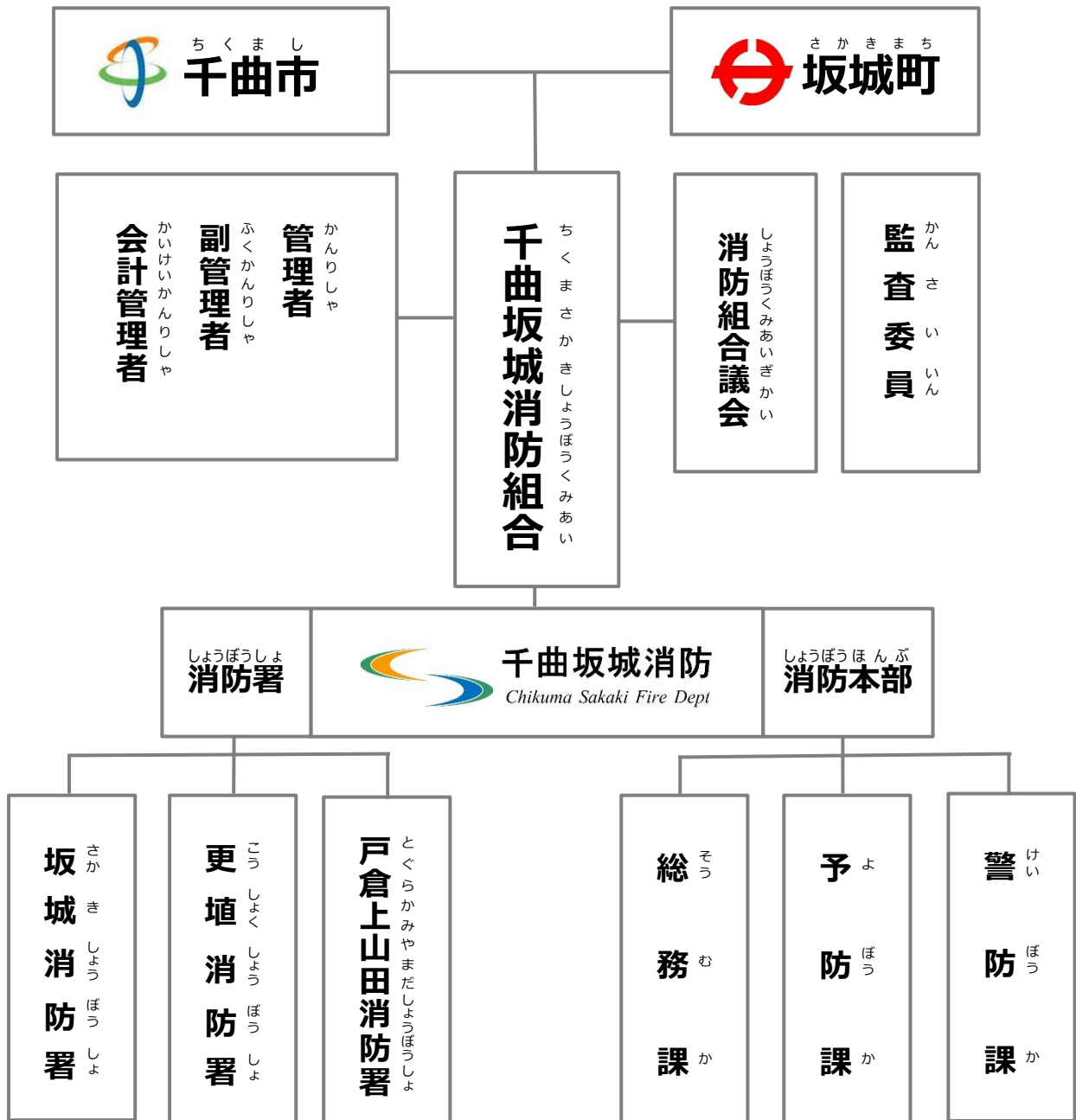
ちくまさかきしょうぼうほんぶ しょうぼうしょ そしき
千曲坂城消防本部・消防署の組織

しょうぼう ちくまし さかきまち きょうどう おこな
 みんなのまちの消防は、千曲市と坂城町で協同して行っています。

いちぶじ むくみあい ほうしき
 これを「一部事務組合」方式といいます。

なまえ ちくまさかきしょうぼうくみあい しょうぼうほんぶ しょうぼうしょ
 そして、名前を「千曲坂城消防組合」といい、1つの消防本部と3つの消防署があります。

しょうぼうほんぶ しょうぼうしょ そしき つぎ
 消防本部と消防署の組織は、次のようになっています。





かんない い ち ず しょうぼう まも し まち
管内位置図 ~消防が守る市・町~

ちくまさかきしょうぼうほんぶ かんかつ まも ちいき ちず
千曲坂城消防本部の管轄(守る地域)は、この地図のとおりです。



消防本部・戸倉上山田消防署



更埴消防署

きみ す ちか
君の住む近くの
しょうぼうしょ
消防署はどこかな？



坂城消防署



ちくまさかきしょうぼうほんぶ しょうぼうしょ しょくいん
千曲坂城消防本部・消防署の職員

ちくまさかきしょうぼうほんぶ しょうぼうしょ まいにちきんむ しょくいん こうたい じかんきんむ しょくいん
千曲坂城消防本部と消防署には、毎日勤務する職員と3交替で24時間勤務する職員

いっしょ ちいき あんぜん まも
がおり、一緒に地域の安全を守っています。

ほんぶ / しょうぼうしょ 本部 / 消防署	しょうぼうほんぶ 消防本部	とぐらかみやまだしょ 戸倉上山田署	こうしょうしょ 更埴署	さかきしょ 坂城署
しょくいん すう 職員数	にん 人	にん 人	にん 人	にん 人

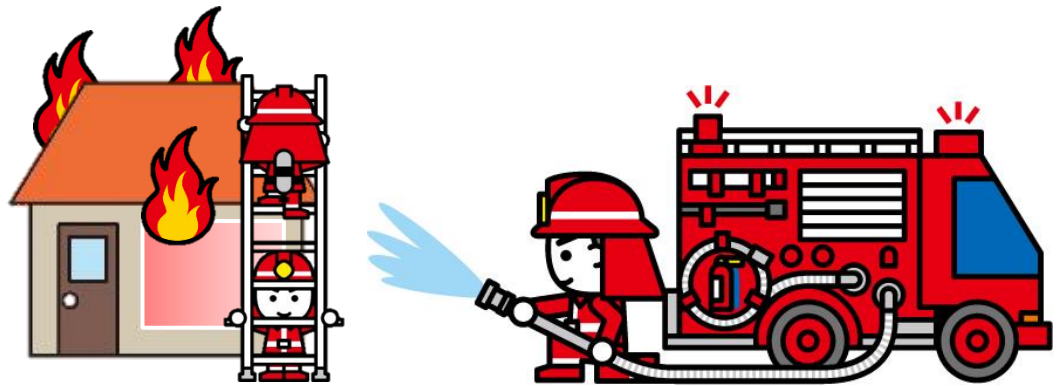


しょうぼう しごと 消防の仕事



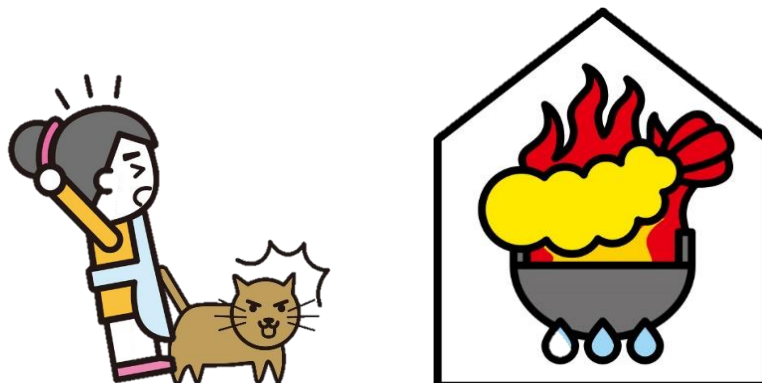
● ひ け しょうぼうたい 火を消す (消防隊)

かさい つうほう う す げんば しゅつどう しょうか まわ も ひろ
火災の通報を受けると、直ぐに現場へ出動し、消火や周りに燃え広がらない
かつどう しょうぼうたいいん ぼうかふく くうきこきゅうき そうちやく
よう活動にします。消防隊員は防火服とヘルメット、空気呼吸器などを装着し、
かさい た む
火災に立ち向かいます。



● かさい げんいん しら かさいげんいんちょうさ 火災の原因を調べる (火災原因調査)

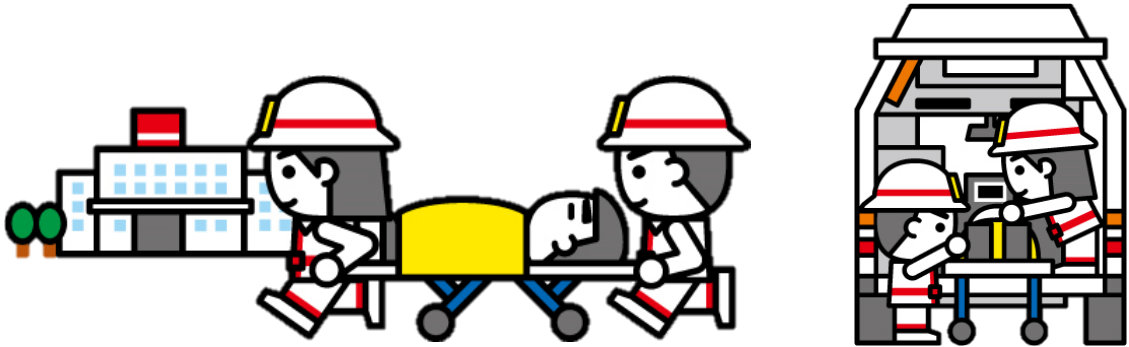
かさい も ひろ かさい かさい
火災はどこから燃え広がったのか？なぜ火災になったのか？ など、火災
げんいん ひがい じょうきょう しら しら けっか かさい ほうほう
の原因や被害の状況などを調べます。調べた結果は、火災をふせぐ方法に
し かさいよぼう やくだ
ついてみんなに知らせ、火災予防に役立てます。



きゅうびょう ひと たす きゅうきゅうたい
● 急病やケガをした人を助ける (救急隊)

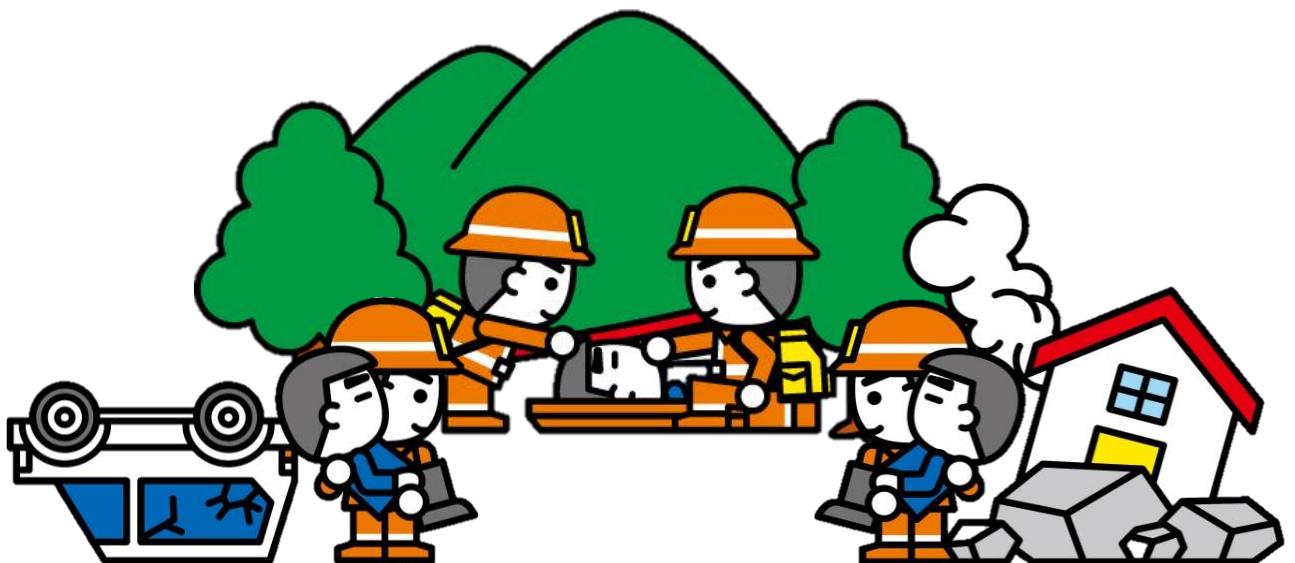
きゅうきゅうたい きゅうきゅうきゅうめいし し かく も しよくいん ちゆうしん ひと
救急隊は「救急救命士」の資格を持った職員を中心に、ケガをした人や
びょうき ひと きゅうきゅうしよち おこな きゅうきゅうしゃ びょういん はんそう
病気になった人を、救急処置を行いながら救急車で病院へ搬送します。

ほか おうきゅうて あて ほうほう じゅうみん おし
その他にも、応急手当の方法を住民のみなさんへ教えたりします。



たす もと ひと すく だ きゅうじょたい
● 助けを求める人を救い出す (救助隊)

ふく した きゅうじょたい とくしゅ きかい そうび きゅうじょこうさくしゃ
オレンジ服で親しまれる救助隊は、特殊な機械が装備されている救助工作車
しゃ しゅつどう かさい に おく ひと こうつうじ こ くるま と こ
やはしご車で出動し、火災で逃げ遅れた人や、交通事故で車に閉じ込められた
ひと たす だ
人などを助け出します。



● 火災を起こさないように検査する（立入検査）

お店や工場、学校などに行き、火災の危険がないか、もし火災になったとき消防用設備（※）が使えるか検査します。火災の危険があったり、消防用設備が使えなかったときは、正しく使えるよう指導します。

※消防用設備とは？

「火を消す」（消火器など）、「みんなに知らせる」（自動火災報知設備など）、「出口までの道順を教える」（誘導灯など）など、火災になったときに、被害を少なくするための機械だよ。



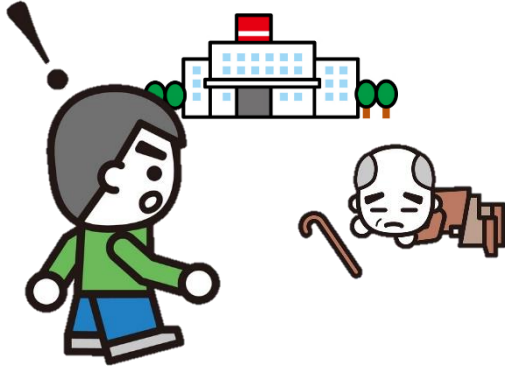
● 消防訓練などの指導（防火防災指導）

学校やお店、旅館、ホテルなどで、火災や災害のときにあわてず落ち着いて避難する方法や、消火器の使い方、119番通報の仕方など指導します。





ばんつうほう
119番通報のしくみ



「あっ！大変だ！人が倒れている！」



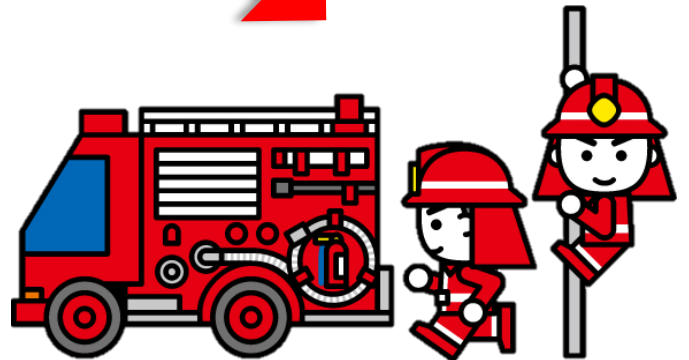
「あっ！大変だ！火事だ！」



つうしんしれいしつ
通信指令室



しゅつどう
「出動！」



しゅつどう
「出動！」



ばん でんわ 119番へ電話をしたら…



ばん でんわ さいしよ か さい きゅうきゅう つた
119番へ電話をしたら、最初に「火災」か「救急」かを、ハッキリ伝えましょう。

し れいしつ いん
指令室員

か さい きゅうきゅう
「火災ですか？救急ですか？」



つう ほう しゃ
通 報 者

か さい きゅうきゅう
「火災です！（救急です！）」

し れいしつ いん
指令室員

ば し ょ
「場所はどこですか？」

つう ほう しゃ
通 報 者

ち く ま し さ か き ま ち ば ん ち
「千曲市(坂城町)〇〇の△△番地です。」

し れいしつ いん
指令室員

な に も
「何が燃えていますか？(どうしましたか?)」

つう ほう しゃ
通 報 者

〇〇が燃えています！（頭がすごく痛いです。）

し れいしつ いん
指令室員

あ な た の お な ま え を 教 え て く だ さ い 。



つう ほう しゃ
通 報 者

わ た し な ま え
「私の名前は〇〇〇〇です。」

し れいしつ いん
指令室員

い ま か け て い る 電 話 の 番 号 を 教 え て く だ さ い 。

つう ほう しゃ
通 報 者

電 話 番 号 は 〇 △ □ - 〇 △ □ 〇 です 。



し れいしつ いん
指令室員

わ か り ま し た ！ 出 動 し ま す ！

あ わ て ず 落 ち 着 い て 〆 を す る こ と が 大 切 です 。

ふ あ ん し れいしつ いん き お つ こ た
不安なときは指令室員がお聞きします。落ち着いて答えてください。

ば ん か さい きゅうきゅう きゅうじょ きんきゅう し ょ う でんわばんごう
✓ 119番は火災・救急・救助など緊急のときに使用する電話番号です。

でんわ ぜったい
いたずら電話は絶対にしないでください！



みんなが住むまち、暮らすまち
ちくまし さかきまち かさい
千曲市・坂城町の火災について



ちくま さかき しょうぼう ほん ぶ かん ない
千曲坂城消防本部管内では…

ねんちゅう かじ ばんつうほう しゅつどう けん
____年中、「火事です！」との119番通報により出動したのは、____件でした。

ちくまし けん さかきまち けん
千曲市は____件、坂城町____件です。

じっさい かさい ちくまし けん さかきまち けん
そのうち、実際に火災だったのは、千曲市____件、坂城町____件の

ごうけい けん
合計____件でした。



かさい なに も しら
そして、火災で何が燃えたのかを調べてみると…

たてもの けん しやりょう けん りんや けん ほか けん
建物____件、車両____件、林野____件、その他____件でした。

ねんかん かさい ぞんがい かね やく えん
1年間の火災による損害をお金にすると…約____円になります。

かさい な ひと ねんかん めい ひと めい
また、火災で亡くなられた人は1年間で____名で、ケガをした人は____名

いました。





かさい
なぜ火災になったの？原因は？

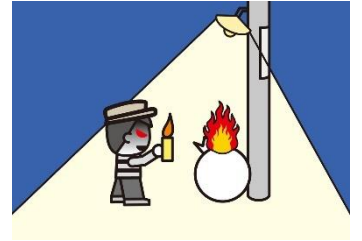
むかし 昔から、かさい 火災は人の心の「ちよつとしたちょっとした油断」から起こると言われています。

それでは、ねんちゆう 年中の火災の原因を調べてみましょう！

かさい げんいん おお
火災の原因で多いものは？

び
たき火

けん
件



ほう か ほう か うたが
放火・放火の疑い

けん
件

コンロ

けん
件

でんき き き でんきはいせん
電気機器・電気配線

けん
件

ストーブ

けん
件



タバコ

けん
件

ひ あそ
火遊び

けん
件



ほか
その他

けん
件

ふめい
不明

けん
件

ごうけい
合計は

けん
件

でした。

火災は、みんなが大切な物を燃やしてしまいます。
火災を起こさないために「火の用心」の心がけがとても大切です。
火遊びは絶対にしてはいけませんよ！



きゅうきゅうしゃ しゅつどう
救急車の出動は？

こうつうじこ ひと きゅう びょうき ひと きゅうきゅうしゃ びょういん はこ
交通事故などでケガをした人や、急に病気になった人を救急車で病院へ運ぶのが、

きゅうきゅうたい しごと
救急隊の仕事です。

ちくまさか きしやうぼうほんが きゅうきゅうたいいん しかく しょくいん めい
千曲坂城消防本部には、救急隊員の資格をもった職員が _____ 名います。

きゅうきゅうきゅうめいし めい
そのうち救急救命士が _____ 名です。

ねんちゅう きゅうきゅうしゃ しゅつどう けん にち けん
____ 年中に救急車が出動したのは _____ 件で1日あたり _____ 件

しゅつどう
出動したことになります。

しょうぼうしよべつ
消防署別に見てみると…

とくらかみやまだしょうぼうしよ
戸倉上山田消防署

けん
件

こうしよくしょうぼうしよ
更埴消防署

けん
件

さかきしょうぼうしよ
坂城消防署

けん
件



となります。

つぎ きゅうきゅうしゃ しゅつどう りゆう しら
次に、救急車が出動した理由を調べてみると…

きゅうびょう
急病

_____ けん
件

いっぽんふしやう
一般負傷

_____ けん
件

こうつうじこ
交通事故

_____ けん
件

うんどうきやうぎ
運動競技

_____ けん
件

ろうどうさいがい
労働災害

_____ けん
件

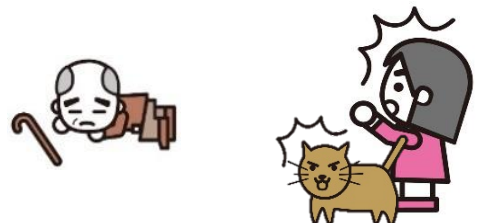
てんいんほんそう
転院搬送

_____ けん
件

ほか
その他

_____ けん
件

となっています。





きゅうじょたい しゅつどう
救助隊の出動は？



さいがい こうつうじ こげんば たす もと ひと たす だ きゅうじょたい しごと
災害や交通事故現場などで、助けを求めている人を助け出すのが救助隊の仕事です。

ちくまさか きしょうぼうほんぶ とくらかみやまだしょうぼうしょ こうしよくしょうぼうしょ きゅうじょたい
千曲坂城消防本部には、戸倉上山田消防署と更埴消防署に救助隊があります。

きゅうじょたいいん ごうけい めい とくしゅ しやりよう きぐ つか かつどう
救助隊員は合計 _____ 名で、特殊な車両や器具を使って活動します。

ねん きゅうじょけんすう
_____ 年の救助件数は…

こうつうじ こ けん すいなんじ こ けん ほか けん
交通事故 _____ 件、水難事故 _____ 件、その他 _____ 件です。



ほか しゅつどう
他にも出動するの？

しょうぼうしょ ほか じゅうみん あんしん あんぜん まも どうゆ
消防署では、他にも住民のみなさんの安心・安全を守るため、ガソリンや灯油などの

きけんぶつ りゅうしゅつじ こ も じ こ たいふう けいかい しゅつどう
危険物の流出事故やガス漏れ事故、台風の警戒などいろいろ出動しています。

ねん ほか しゅつどう けんしゅつどう
_____ 年の、その他の出動は _____ 件出動しています。





しょうぼうしょ しゃりょう そうび かず 消防署の車両や装備の数は？

しゃりょうべつ 車両別		しょうべつ 署別		とぐらかみやまだしょ 戸倉上山田署	こう 更	しよく 埴	しよ 署	さか 坂	き 城	しよ 署	こう 合	けい 計
		ほん 本	ぶ 部									
しょうぼうじどうしゃ 消防自動車	たんくしゃ タンク車											だい 台
	ぽんぷしゃ ポンプ車											だい 台
とくしゆしょうぼうしゃ 特殊消防車	きゆうじよこうさくしゃ 救助工作車											だい 台
	か がく しゃ 化学車											だい 台
	はしごしゃ はしご車											だい 台
	おおがたすいそうしゃ 大型水槽車											だい 台
きゆう 救	きゆう 急	しゃ 車										だい 台
そ の	ほか 他											だい 台
こう 合		けい 計	だい 台	だい 台	だい 台	だい 台	だい 台	だい 台	だい 台	だい 台	だい 台	だい 台

(ねん 年 がつ 月 にちげんざい 日現在)

ほか しょうぼうしょ さいがい そな かずおおく そうび
その他にも、消防署にはいろいろな災害に備え数多くの装備があります。

けいたいしょうぼうむせんき
携帯消防無線器

だい
台

くうきこきゆうき
空気呼吸器

しき
式

きゆうじよよう
救助用ボート

てい
艇

せんすいきく
潜水器具

しき
式

エアーテント

しき
式

じようきいがい そうび
※上記以外にもたくさんの装備があります。





かさい 火災がおきたらどうするの？

1. 火災を見つけたら、大きな声でみんなに知らせましょう！

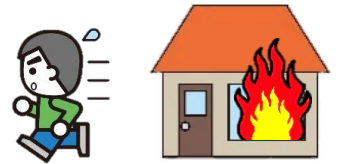
2. 知らせた後は、絶対に火災の場所に近づいてはいけません！

また、物を取りに戻ったりしてはいけません！

すぐその場から離れてください！

3. 避難するときは口や鼻をハンカチでおおって低い姿勢で逃げましょう！

4. 服に火がついた時は、その場で転がって火を消しましょう！



びょうき ケガや病気…その時どうするの？



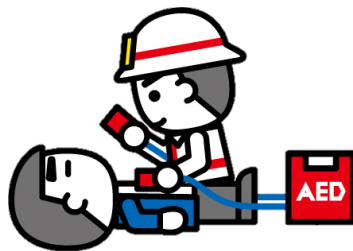
ケガをしないためにも、子どもだけで川や池に遊びに行ったり、火を使ったりしてはいけません！そして、家の近所などで危ないと思った場所は、大人に知らせましょう。

また、ケガや病気の時どうすればよいのか、学校やお家で話し合っておきましょう。

消防署では定期的に救命講習会を開催しています。

「もしも…目の前で家族、友達が倒れてしまったら…!？」

そんなときのため、みんなで応急手当を学びましょう！





じしん 地震がきたらどうするの？

1. テーブルの下に身をかき、体を守ろう！
2. 強い揺れがおさまったら火を消そう！
3. まず、戸などを開けて出口を作りましょう！
4. あわてて外に飛び出してはいけません！



外に出るときは、ヘルメットなどで頭を守りましょう！

5. せまい道や塀のそば、崖や川の近くには近寄らないようにしましょう。
6. 山くずれや土砂くずれに注意しましょう。

また、海の近くでは津波にも注意しましょう！



7. みんなで声をかけ、助け合いましょう！
8. 火が出たら小さなうちに、すぐ消しましょう！

でも無理をしてはいけません。危ないと思ったらすぐに避難しましょう！

9. 正しい情報を得て、デマにまどわされないようにしましょう。



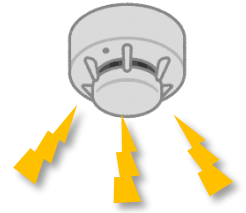


かさい かぞく まも じゅうたくようかさいけいほうき 火災から家族を守る住宅用火災警報器



✓ 住宅用火災警報器ってどんなもの？

住宅用火災警報器は火災をみつけて、音や音声でみんなに知らせます。



✓ なぜ、お家に住宅用火災警報器が必要なの？

住宅火災により亡くなる人が増えているからです。その原因の多くは逃げ遅れで、半数以上が65歳以上の高齢者となっています。

【設置場所の一例】



✓ どの部屋に取り付けるの？

千曲坂城消防本部では「寝室」と「階段」です。

※階段は2階以上の部屋が寝室になっている場合に必要です。
また、台所は任意設置です。

✓ なぜ階段にも設置するの？

煙は階段を通過して上の階へと広がります。

階段に設置すれば、上の階の部屋に煙が充満する前に警報が鳴り、早く避難することができるからです。

✓ 住宅用火災警報器は交換が必要なの？

電池切れなどで、火災を感知しなくなることがあるため、とても危険です！

10年を目安に交換しましょう！

つけて安心！住警器！

✓ 住宅用火災警報器を付けた時期を調べるには？

警報器の「設置年月日」や「製造年」を確認してみましょう！

✓ 自分の家には住宅用火災警報器がついてないけど…

大切な家族を火災から守るため…

ぜひ住宅用火災警報器の設置にご協力ください！





みんなであそぼう！心肺蘇生法！

※公益社団法人日本小児科学会「ONLINE QQ こどもの救急」を参考に、2020年版心肺蘇生法ガイドラインに基づき作成しました。

1. 大きな声で呼びかけ、反応をみよう！

- ✓ 肩をたたきながら声をかけてみよう！強くゆすったり、顔を叩いたりしないよう注意！
- ✓ 反応がなかったら先生や大人の人などを呼んで119番通報とAEDを依頼します。



2. 呼吸の確認をしよう！

- ✓ 呼吸により、胸やお腹が動いているか確認しよう！
- ✓ 呼吸がない！いつもどおりの呼吸じゃない！わからない！場合はすぐに胸骨圧迫を始めよう！



3. 胸骨圧迫と人工呼吸(心肺蘇生法)

- ✓ 胸骨圧迫は固い床の上で行います。
- ✓ 胸の真ん中を、手のひらの根元で押します。
- ✓ 圧迫のたびに、胸の厚みが完全に戻るのを確認します。
- ✓ 胸骨圧迫のポイントは3つ！「強く！速く！絶え間なく！」
 - 強く：【成人】胸が約5cm沈むくらい【小児】胸の厚さの1/3以上沈むくらい
 - 速く：テンポは1分間に100回～120回
 - 絶え間なく：圧迫の中断を最小限にする

すぐに胸骨圧迫！



準備ができしだい、人工呼吸



じんこうこきゅう じしん
✓人工呼吸に自信がない…できないときは、胸骨圧迫だけでも続けましょう。

えーいーでーいー どうちやく やす しんぱいそせいほう つづ
✓AEDが到着するまで、休まず心肺蘇生法を続けましょう！

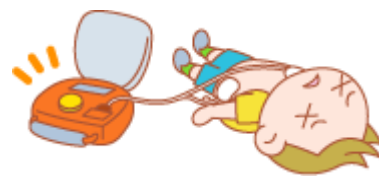
4. AEDを持ってきた人に、電極パッドをつけてもらいます。



えーいーでーいー おんせい したが
✓AEDの音声ガイダンスに従ってください。

えーいーでーいー しんでんず かいせき
✓AEDは心電図を解析し

でんき ひつよう ふよう はんたん
電気ショックが必要か？不要か？を判断します。



5. 電気ショックが必要な場合、ショックの指示が音声で流れます。

たお ひと だれ かくにん お
✓倒れている人に誰も触れていないことを確認してから、ショックボタンを押しましょう！

ご ふよう ばあい す きょうこつあつぱく さいかい
✓ショック後、またはショックが不要な場合は、直ぐに胸骨圧迫を再開しましょう。

えーいーでーいー しんでんずかいせき じどう おこな ふん
✓AEDは心電図解析を自動で行います。(2分ごと)

えーいーでーいー おんせい したが
✓AEDの音声ガイダンスに従ってください。

※ショックボタンがない「オートショック AED」があります。電気ショックが必要と判断した場合に、装置が自動で電気ショックを実施します。また、オートショック AED は見てわかるように右のようなロゴマークが表示されています。



画像提供：JEITA
一般社団法人
電子情報技術産業協会

6. 心肺蘇生法とAEDの継続

きゅうきゅうたい どうちやく
✓救急隊が到着するまで

しんぱいそせいほう ふん えーいーでーいー しんでんずかいせき つづ
「心肺蘇生法」⇒ 2分ごとの「AEDによる心電図解析」を続けます。





1. 消防長と消防署長は何が違う？

しょうぼうちょう しょうぼうしよちょう なに ちが
消防長とは … 千曲坂城消防本部の最高責任者でひとりだけです。

しょうぼうしよちょう しょうぼうしよ せきにんしゃ ちくまさかきしょうぼうほんぶ にん
消防署長とは… 消防署の責任者で千曲坂城消防本部では3人います。

2. なぜ消防車は赤い？

しょうぼうしゃ あかいろ りゆう せつ
消防車が赤色をしている理由は、いろいろな説があります。

あか ひ そうぞう かさいよぼう よ あかいろ ちゅうい いろ
「赤は火を想像させて火災予防を呼びかける」「赤色は注意をひく色だから」など

いろいろありますが、「最初に外国から買った消防車が赤色だったから」というのが

いっばんてき りゆう
一般的な理由のようです。

しょうぼうしゃ いろほんとう あか しゅいろ いろ
ちなみに消防車の色は、本当は「赤」ではなく、「朱色」という色だよ。

3. 消防マーク(消防章)は何の形を表しているの？



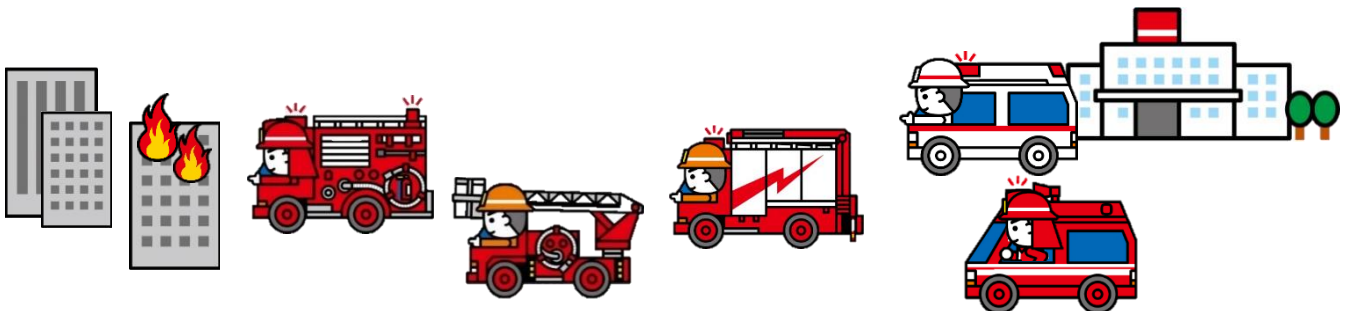
しょうぼう しょうぼうしやう ゆき けっしやう もと
消防マーク(消防章)は「雪の結晶」を基にしています。

ゆき けっしやう みず だんけつ じゅんけつ ま なか まる たいやう
雪の結晶は「水」と「団結」、そして「純潔」を、真ん中の丸は「太陽」で

しょうぼう たいやう ねが こ
「消防はみんなの太陽のようでありたい」という願いが込められています。

まる そと の かん ほうすい しょう どうぐ みずばしら
そして、丸から外に伸びるのは「管そう」(放水するとき使用する道具)「水柱」、

す せん しょうかよう ひ け しょうぼう にんむ あらわ
クモの巣のような線は「消火用ホース」で、火を消すという消防の任務を表しています。





ちくまさかきしょうぼうほんぶ しょうぼうじどうしゃ
千曲坂城消防本部の消防自動車たち

ほのお たちむか ひ け くるま
● 炎に立向う！火を消す車

すいそうつきしょうぼう じどうしゃ
水槽付消防ポンプ自動車

しょうぼうしゃ だいひょうてき くるま
消防車の代表的な車です。
みず つ かさい ちか
水を積んでいて、火災の近くまで
い ひ け
行って火を消します。

消火



緊急消防援助隊

戸倉上山田消防署配備

しょうぼう じどうしゃ
消防ポンプ自動車

かさいげんば ちか しょうかせん
火災現場の近くにある消火栓
ぼうかすいそう みず す
や防火水槽から水を吸って
すいそうつきしょうぼう じどうしゃ
水槽付消防ポンプ自動車や
かがくしゃ みず おく
化学車へ水を送ります。

消火



緊急消防援助隊

坂城消防署配備

かがくしょうぼう じどうしゃ
化学消防ポンプ自動車

こうじょう
工場やガソリンスタンドなどの
きけんぶつかさい しゅつどう
危険物火災のとき出動します。
みず ほか しょうかやくざい つ
水の他に消火薬剤も積んでい
ます。

消火



坂城消防署配備

げんば と やく さいがいげんば くるま
● 現場のかじ取り役！ 災害現場をコントロールする車

しきしゃ
指揮車

さいがいげんば し き くるま
災害現場を指揮する車です。
ほか きゅうきゅうたい しえんかつどう
他にも、救急隊への支援活動
さいがいけいかい さいがいこうほう
や災害警戒、災害広報などにも
しゅつどう
出動します。

現場指揮



消防本部配備

● みんなの命を守る！ケガや病気の人を搬送する車

きゅうきゅうじ どうしゃ
救急自動車

さいがい こうつうじこ
災害や交通事故などでケガを
ひと きゅう びょうき
した人や、急に病気になった
ひと しょうち びょういん はんそう
人を処置しながら病院へ搬送
します。

救命処置



緊急消防援助隊

更埴消防署配備

● 高層建物火災！ビルで逃げ遅れた人を助ける車

じどうしゃ
はしご自動車

こうそう かさいじ しょうか
高層ビルなどの火災時、消火
かつどう に おく ひと たす
活動や逃げ遅れた人を助ける
さい かつやく
際に活躍します。

さいだい たか
はしごは最大35メートルの高
の
さまで伸ばすことができます。

高所活動



戸倉上山田消防署配備

● 助けを求める場所に駆けつける！救助する車

きゅうじよこうさくしゃ 救助工作車

しょうめい かずおおく
クレーンや照明など数多くの
きゅうじよしきざい そうび
救助資機材が装備されています。

ふく み
オレンジ服を身にまとった
きゅうじよたい こうつうじこ
救助隊が交通事故だけでなく、
さまざま さいがいげんば かつやく
様々な災害現場で活躍します。

救助



更埴消防署配備

● 消火栓がない現場へ出動！水を積んでいる車

おおがたすいそうしゃ 大型水槽車

みず つ しょうか
10,000リットルの水を積み、消火
せん ぼうかすいそう げんば こうそく
栓や防火水槽がない現場や、高速
どうろ かさい かつやく
道路での火災などで活躍します。

おおじしん すいどうすい ふそく
また、大地震などで水道水が不足
したときは、積んでいる水を生活
ようすい つか みず せいかつ
用水として使うこともできます。

補水給水



坂城消防署配備



しょうぼうちようさ
消防調査メモ



しら ^ひ 調べた日 _____ ねん ^年 _____ がつ ^月 _____ 日 ^{にち} (_____ ようび ^{曜日})



しら ^{ばしよ} 調べた場所 _____



消防のしごと

編集／発行

千曲坂城消防本部



昭和 59 年 3 月 初 版 発 行
昭和 60 年 2 月 第 2 版発行
平成 4 年 5 月 第 3 版発行
平成 7 年 10 月 第 4 版発行
平成 12 年 9 月 第 5 版発行
平成 16 年 7 月 第 6 版発行
平成 23 年 11 月 第 7 版発行
平成 28 年 6 月 第 8 版発行
令和 2 年 5 月 第 9 版発行
令和 6 年 9 月 第 10 版発行

〒389-0806 長野県千曲市大字磯部 1221
電 話 026-276-0119
F A X 026-276-9119
E-mail chikumasakaki@fdcs.or.jp

戸倉上山田消防署

389-0806 長野県千曲市大字磯部 1221 ☎ 026-275-2543 📠 026-276-9119 ✉ shouboutogura@fdcs.or.jp

更埴消防署

387-0011 長野県千曲市大字杭瀬下 84 ☎ 026-274-0119 📠 026-273-1119 ✉ shouboukoushoku@fdcs.or.jp

坂城消防署

389-0602 長野県埴科郡坂城町大字中之条 1126-1 ☎ 0268-82-0119 📠 0268-82-1119 ✉ shoubousakaki@fdcs.or.jp
