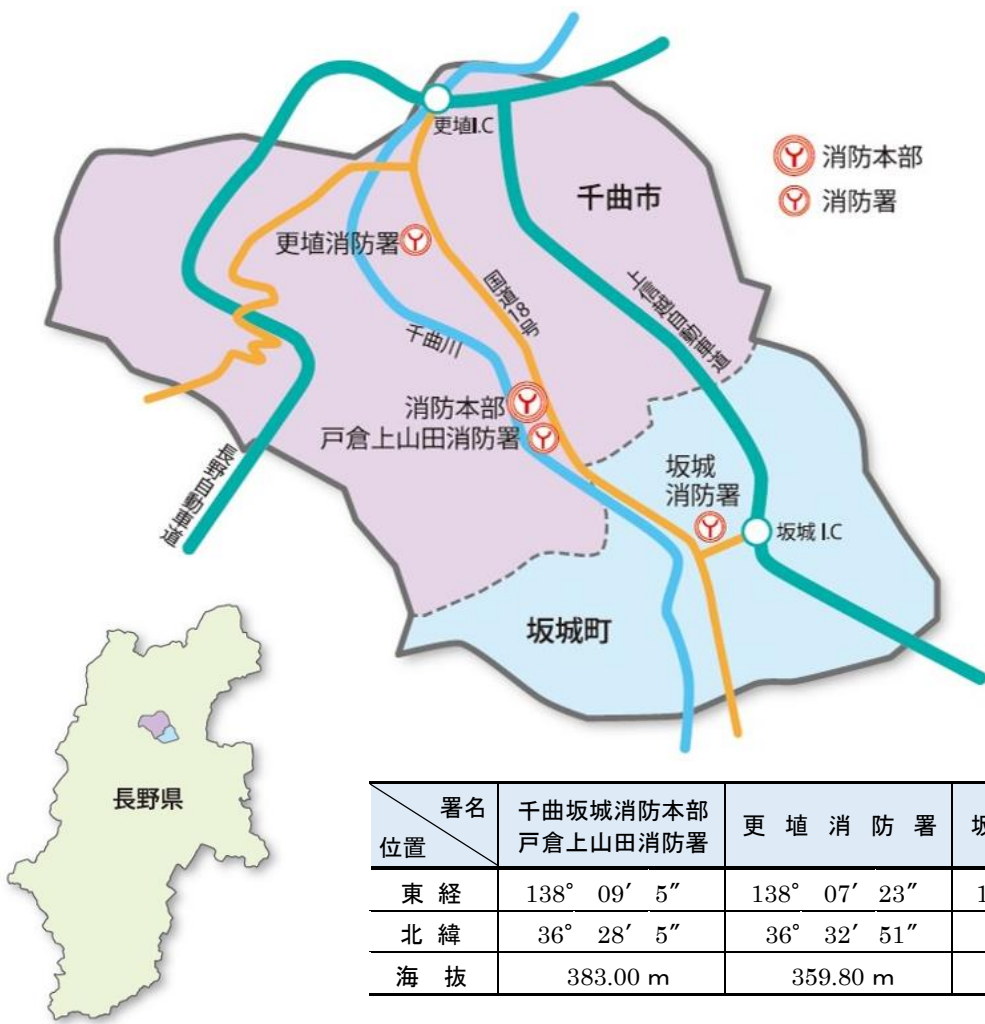


総務



長野県消防学校初任科入校式

管轄区域の概要



署名 位置	千曲坂城消防本部 戸倉上山田消防署	更 埴 消 防 署	坂 城 消 防 署
東 経	138° 09' 5"	138° 07' 23"	138° 11' 51.8"
北 緯	36° 28' 5"	36° 32' 51"	36° 26' 33.1"
海 抜	383.00 m	359.80 m	433.46 m

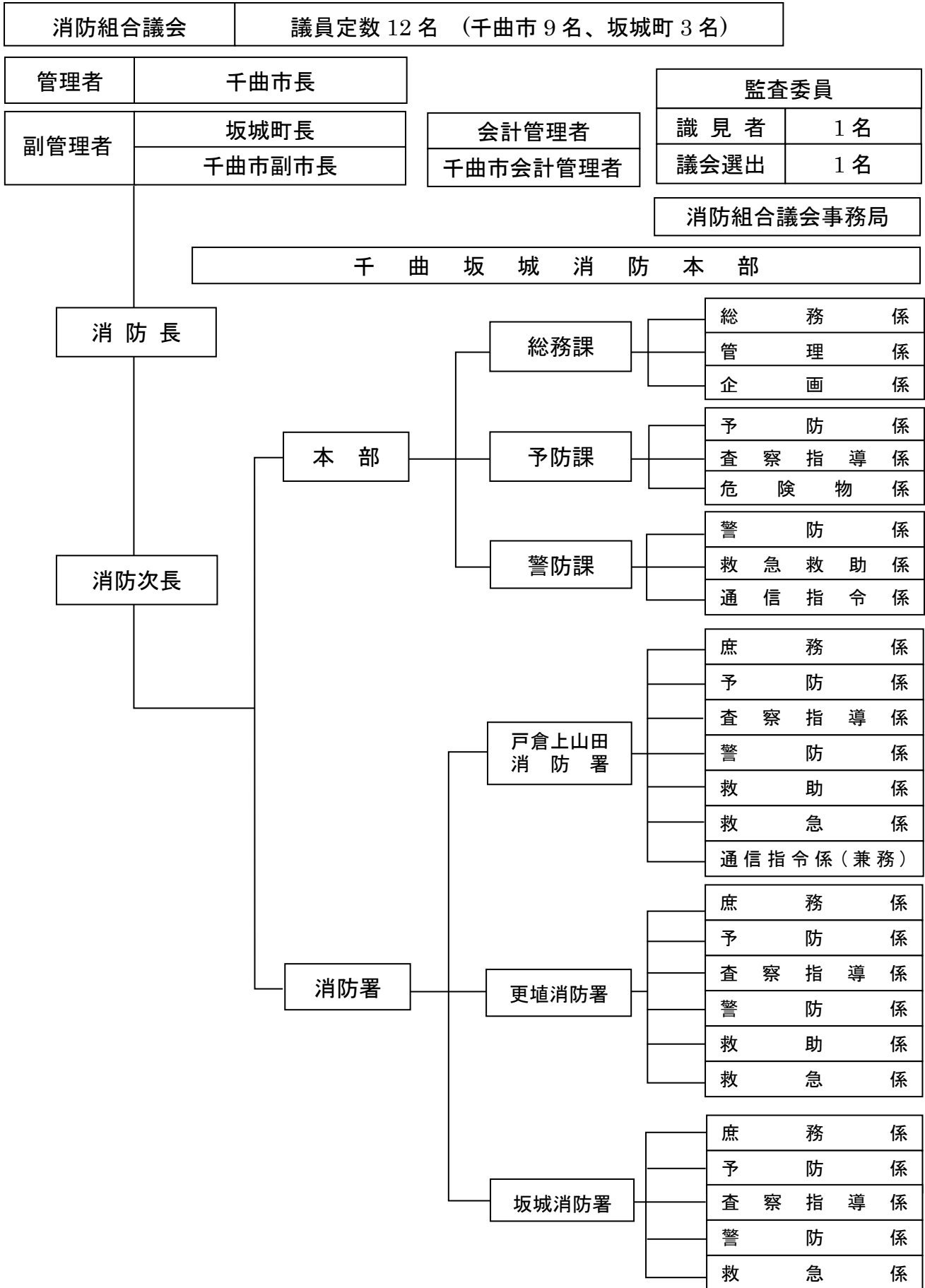
◇面積・人口

各年 4.1 現在

年	区分	面積 (km ²)	人 口			人 口 増減数	世 帯 数	職員(消防吏員) 1人当り	
			総 数	男	女			人 口	世 帯 数
令和 5 年	千曲市	119.79	58,091	28,032	30,059	—	22,475	—	—
	坂城町	53.64	14,231	7,049	7,182	—	6,234	—	—
	計	173.43	72,322	35,081	37,241	—	28,709	709	281
令和 6 年	千曲市	119.79	57,617	27,828	29,789	△474	22,654	—	—
	坂城町	53.64	14,030	6,960	7,070	△201	6,233	—	—
	計	173.43	71,647	34,788	36,859	△675	28,887	689	278

※人口/世帯数：市、町広報紙に基づく数値

千曲坂城消防組合組織図



令和6年4月1日
消 防 長

近年の、消防行政を取り巻く環境は、災害の大規模・複雑多様化をはじめ、急激に進む少子高齢化、市町村の厳しい財政状況による組織運用体制の見直し等、大きく変化しています。

災害に目を向けますと、南海トラフ巨大地震や首都直下型地震などによる大規模災害の発生が危惧される中、本年元旦に石川県能登半島において最大震度7を観測する地震が発生し、建物倒壊に加え、その後の津波や火災により甚大な被害がもたらされました。

また、当本部においても、昨年4月6日に発生しました坂城町上平の山林火災及び産業廃棄物火災は、鎮火までに8日間を要すものとなりました。

このような様々な災害の発生により、消防に向けられる住民の期待は非常に高まっているため、我々は災害形態や社会情勢の変化に伴う住民のニーズに対し、アンテナを常に高く張り、求められているものを敏感に感じ取りながら、あらゆる災害に対して迅速かつ的確に対応できるように日々備える必要があります。

これらのことを踏まえ、以下の項目を重点に防火安全対策の推進、職員の育成及び効果的な組織運営を図っていくことといたします。

1 重点的に行う施策

(1) 住民の安全・安心な暮らしを支える消防活動体制の確立

- ・あらゆる災害に安全・迅速・的確に対応できる消防力の強化
- ・安全管理体制の強化及び危険回避能力の向上
- ・災害実態に応じた効果的な現場指揮体制の強化

(2) 適確な救急体制の維持による救命率の向上

- ・救命率向上に向けた取り組みの強化
- ・住民に対する応急手当等の普及啓発活動の推進
- ・119番入電時の口頭指導等を含む、通信指令体制の強化
- ・増加する救急需要への対応
- ・適切な広報活動による救急車の適正利用の促進

(3) 地域防災力の充実強化

- ・構成市町及び消防団との連携強化
- ・自主防災組織体制等の強化

(4) 防火対象物等及び住宅の防火安全対策の推進

- ・消防法令違反対象物の是正指導及び新たな違反の発生抑止
- ・住宅用防災機器等の設置及び交換等、適切な維持管理の指導

(5) 消防組織体制の充実強化

- ・職場環境の整備
- ・職員の一体感及びコンプライアンス（法令遵守・業務改善）意識の醸成

2 取り組むべき主な課題

(1) 人材育成及び職場環境の整備

- ・消防職員としての自覚及び目的意識の涵養、積極的な自己研鑽の奨励
- ・メンタルヘルスを含む健康管理と公務災害及び各種事故防止の徹底
- ・ハラスメントの無い職場環境の推進
- ・女性職員の活躍推進に関する特定事業主行動計画の推進
- ・定年延長を見据えた業務の見直し及び仮眠室等の整備

(2) 中長期計画等に基づく消防力の充実強化と調査研究

- ・更埴消防署庁舎整備事業の適正な管理と運用開始の準備
- ・通信指令業務の共同運用に向けた調査研究
- ・消防車両の更新整備に向けた調査研究
- ・大規模災害時に対応可能な防災拠点の整備に関する調査研究

3 むすびに

我々消防職員は、住民の生命・身体、財産を守るという崇高な任務を遂行するためには、職員一人ひとりが高いモチベーションを持ち、最高の消防技術等を常に維持していく必要があります。そして、「住民のために寄り添う・助けを求める人に寄り添う・仲間に寄り添う」この気持ちを絶やすことなく持ち続けることが、組織や職員の成長に繋がると信じて疑いません。

組織として、地域住民の今を守り、この地域のより安全で安心して暮らせるまち「ちくまさかき」を実現するため掲げた重点施策の達成に向けて精励していくようお願いいたします。

■ 消防の予算

令和6年度の関係市町の一般会計予算総額は37,760,000千円、そのうち消防費は1,313,200千円で、予算総額の約3.5%となっています。

また、当消防組合の歳入総額は1,328,862千円で、歳入額の約81%（1,071,541千円）が関係市町の負担金で賄われています。

■ 消防予算(当初予算)

区分 年度	会計市町一般 会計予算総額 (A)	関係市町 消防費総額 (B)	比 率 $\frac{(B)}{(A)} \times 100$	消防組合 予算額	消防組合 負担金	消防組合予算額に対する 負担額	
						住民1人当り	1世帯当り
	千円	千円	%	千円	千円	円	円
R6	千曲市			1,328,862	千曲市	18,547	46,002
	30,950,000	1,028,300	3.3		850,442		
	坂城町				坂城町		
	6,810,000	284,900	4.1		221,099		
合計	37,760,000	1,313,200	3.5		1,071,541		

※「消防組合予算額に対する負担額」は、令和6年4月1日現在の人口、世帯数から算出

■ 決算額(歳出総額)

区分 年度	会計市町一般 会計決算総額 (A)	関係市町 消防費総額 (B)	比 率 $\frac{(B)}{(A)} \times 100$	消防組合 決算額	消防組合決算額に対する負担額	
					住民1人当り	1世帯当り
	千円	千円	%	千円	円	円
R4	千曲市			1,044,438	14,417	36,465
	26,113,107	984,260	3.8			
	坂城町					
	8,177,495	289,563	3.5			
合計	34,290,602	1,273,823	3.7			

※「会計市町一般会計決算総額」の市町については、十万円以下を切上げた数値

※「消防組合決算額に対する負担額」は、令和4年4月1日現在の人口、世帯数から算出

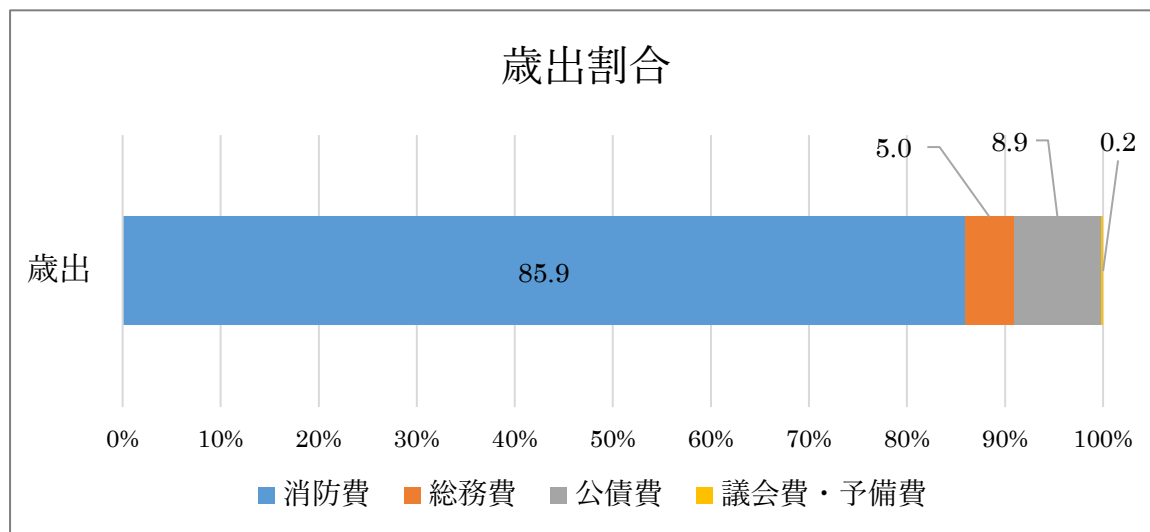
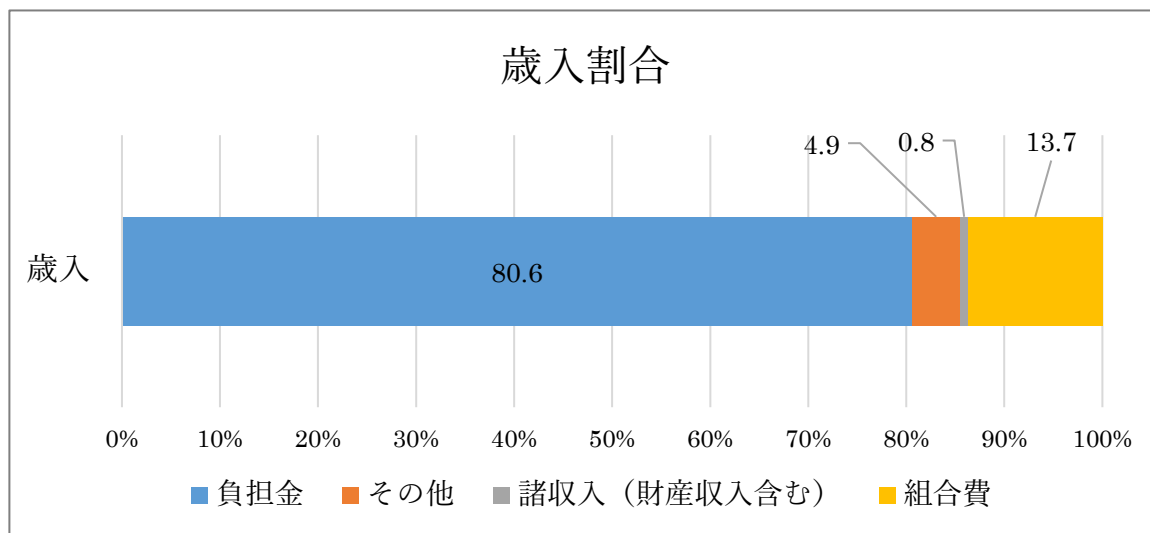
■令和6年度消防組合予算の内訳(当初予算)

◆歳入

項目	金額(千円)
計	1,328,862
負担金	1,071,541
手数料	1,013
国・県支出金	2
財産収入	11
繰入金	48,927
繰越金	15,000
諸収入	10,168
組合債	182,200

◆歳出

項目	金額(千円)
計	1,328,862
議会費	936
総務費	66,423
消防費	1,141,609
公債費	117,894
予備費	2,000



■消防職員

職員数は定員 135 名で、現在、消防吏員は 104 名です。また、長野県消防学校に 1 名派遣しています。

■職員数（消防吏員）の状況 ※定員：135 名

R6.4.1 現在

階級別 年度	計	消 防 監	司 令 長	司 令	司 令 補	士 長	副 士 長	消 防 士
令和 6 年度	104 [3]	1	7	34 [1]	24	16	15 [2]	7

※ [] : うち女性

■職員の階級・年齢状況

R6.4.1 現在

階級別 年齢	計	消 防 監	司 令 長	司 令	司 令 補	士 長	副 士 長	消 防 士
計	104 [3]	1	7	34 [1]	24	16	15 [2]	7
18 才～25 才	10						3	7
26 才～30 才	15 [2]					3	12 [2]	
31 才～35 才	20				7	13		
36 才～40 才	14				14			
41 才～45 才	13 [1]			11 [1]	2			
46 才～50 才	16			16				
51 才～55 才	9		3	6				
56 才以上	7	1	4	1	1			

※ [] : うち女性

■職員配置状況

R6.4.1 現在

課係等		階級別	計	消防監	司令長	司令	司令補	士長	副士長	消防士
合 計			104	1	7	34	24	16	15	7
消 防 長			1	1						
総務課	次 長 兼 課 長		1		1					
	総 務 係		2 (1)			1	1(1)			
	管 理 係		2			1	1			
	企 画 係		2			1		1		
予防課	次 長 兼 課 長		1		1					
	予 防 係		2			1	1			
	査 察 指 導 係		2			2				
	危 険 物 係		2			1	1			
警防課	課 長		1		1					
	警 防 係		2 (1)			1(1)		1		
	救 急 救 助 係		3			2	1			
	通 信 指 令 係		6			1	2	1	2	
戸倉上山田消防署	署 長		1		1					
	副 署 長		1			1				
	庶 務 係		2			1			1	
	予 防 係		8			2	2	1	2	1
	査 察 指 導 係		7			1	2	1	3	
	警 防 係		2			1			1	
	救 助 係		2			2				
	救 急 係		3			1		2		
更埴消防署	署 長		1		1					
	副 参 事 兼 副 署 長		1		1					
	庶 務 係		2			1		1		
	予 防 係		10			2	3	2	2	1
	査 察 指 導 係		9			1	5		1	2
	警 防 係		2			1			1	
	救 助 係		2			2				
	救 急 係		4			1	1	1	1	
坂城消防署	署 長		1		1					
	副 署 長		1			1				
	庶 務 係		2			1				1
	予 防 係		5			1	1	2		1
	査 察 指 導 係		5			1	1	1	1	1
	警 防 係		2			1		1		
	救 急 係		3			1	1	1		
長野県消防学校職員派遣			1				1			

※()内は課係兼務職員数

※戸倉上山田消防署については、本部と署を兼務する職員がいるため実際の職員数とは異なります

■職員の教養等

◆内外部研修・講習（web等による講習を含む）

区 分	令和5年度中(人)
二級小型船舶免許取得講習	2
玉掛技能者講習	2
クレーン資格講習	2
潜水士免許取得講習	2
救急救命士就業前病院実習	3
救急救命士病院実習（生涯教育）	26
長野地域MC協議会事後検証会	年4回 合計19人
信州ドクターヘリ事後検証会	110
安全運転管理者講習	3
メンタルヘルス・ハラスメント防止研修	101

◆学校教養等

区 分		令和5年度中(人)		
救急救命研修所（東京）		救急救命士	1	
消防学校	初任教育	初任科	4	
		救急科	2	
	専科教	救助科	1	
		火災調査科	1	
		警防科	1	
		危険物科	1	
		予防査察科	1	
		幹部教育	上級幹部科	1
	特教	別育	幹部科	※能登半島地震により中止
			操法指導員講習	3
救急高度化研修			1	
		消防職員ドローン講習	3	

◆表彰

区 分		令和5年度中(人・団体数)	
消防庁長官	功 勞 章		
	永年勤続功勞章	1	
	表 彰 旗		
	竿 頭 綬	1	
全国消防協会長	優良消防職員表彰		
全国消防長会	消防特別功勞表彰		
	優良消防職員表彰		
全国消防長会会長	永年勤続功勞者(30年)	3	
千曲坂城消防組合管理者	永年勤続功勞者(20年)	2	
	職 員 表 彰		
千曲坂城消防組合消防長・消防署長	消防活動における功勞者の表彰	部外者	1
		事業所	1
		職 員	

◆職員資格保有状況

区 分		令和6年4月1日現在(累計人数)
自動車 運転免許	大型第一種	88
	中型第一種	64
	準中型第一種	33
	普通第一種	5
	大型特殊	2
	自動二輪(大型等含む)	69
危険物	甲種第一類	1
	乙種第一類	7
	乙種第二類	7
	乙種第三類	9
	乙種第四類	96
	乙種第五類	6
	乙種第六類	8
丙種	12	
消防 設備士	甲種第一類	1
	甲種第二類	1
	甲種第三類	1
	甲種第四類	1
	甲種第五類	1
	乙種第一類	1
	乙種第二類	1
	乙種第三類	1
	乙種第四類	2
	乙種第五類	1
	乙種第六類	35
乙種第七類	1	
特殊無線技士	102	
応急手当指導員	89	
救急隊員資格認定者	101	
救急救命士	48	
日赤水上安全救助員	10	
ガス溶接技能者	22	
アーク溶接技能者	8	
二級ボイラー技士	2	
二級小型船舶操縦士	47	
アマチュア無線技士	6	
潜水士	48	
足場組立等作業主任者	1	
玉掛技能者	67	
小型移動式クレーン	70	
巻き上げ機	26	
酸素欠乏危険作業主任者	5	
衛生管理者	2	
毒物・劇物取扱者(一般)	3	
有機溶剤作業主任者	4	
特定化学物質等作業主任者	3	
防火管理者	28	
防災士	10	
予防技術資格者	防火査察	36
	消防用設備等	14
	危険物	19

■ 消防施設・車両等

◇千曲坂城消防本部・戸倉上山田消防署

〒389-0806 長野県千曲市大字磯部 1221 番地

電話：026-276-0119 FAX：026-276-9119 (千曲坂城消防本部)

電話：026-275-2543 FAX：同上 (戸倉上山田消防署)

E-mail：chikumasakaki@fdcs.or.jp



消防本部／戸倉上山田消防署

◇更埴消防署

〒387-0011 長野県千曲市大字杭瀬下 84 番地

電話：026-274-0119 FAX：026-273-1119

E-mail：shouboukoushoku@fdcs.or.jp



更埴消防署

◇坂城消防署

〒389-0602 長野県埴科郡坂城町大字中之条 1126 番地 1

電話：0268-82-0119 FAX：0268-82-1119

E-mail：shoubousakaki@fdcs.or.jp



坂城消防署

■ 土地・庁舎及び訓練塔

令和 6 年 9 月現在

区分	所在地住所	施設区分	建築構造	建築面積 (㎡)	延べ面積 (㎡)	敷地面積 (㎡)	建築年月日	
本部及び戸倉上山田署	千曲市大字 磯部 1221 番地	本部庁舎	一部鉄筋コンクリート造鉄骨 2 階建	781.889	1,479.685	1,974.35	昭和 45 年 11 月 2 日 ※現庁舎(増改築) 平成 29 年 3 月竣工	
		本部庁舎車庫棟	一部鉄筋コンクリート造鉄骨平屋建	204.17	204.17			
	千曲市大字 磯部 557 番地	外来者駐車場	——	——	——	247.00	平成 14 年 2 月 28 日	
	千曲市大字 磯部 1233 番地	訓練塔	A 塔	鉄骨コンクリート造 6 階建	56.08	163.21	2,530.39	昭和 62 年 3 月 30 日
			B 塔	鉄骨造 2 階建	35.75	70.00		平成 5 年 12 月 27 日
千曲市大字 磯部 1232 番地	防災庫兼車庫棟	鉄骨造平屋建	91.25	91.25	令和元年 8 月 30 日			
更埴消防署	千曲市大字 杭瀬下 84 番地	更埴消防署車庫棟	鉄骨造平屋建	793.21	793.21	4962.91	昭和 42 年 3 月 20 日	
	千曲市大字杭瀬下 84 番地	更埴消防署新庁舎	鉄骨造 4 階建	362.48	1,293.93		平成元年 3 月 15 日	
	千曲市大字杭瀬下 102 番地 3	駐 車 場	——	——	——	1,355.00	平成 5 年 3 月 29 日 ※1,355.00 ㎡	
	千曲市大字 杭瀬下 98 番地 1	更 埴 第 二 庁 舎	鉄骨造平屋一部 3 階	108.33	174.12			
坂城消防署	坂城町大字 中之条 1126 番地 1	坂城消防署庁舎	鉄骨造 2 階建	512.07	662.71	2,192.38	平成 8 年 9 月 30 日	
		倉 庫 棟	鉄骨造 1 階建	19.87	19.87			
		自 転 車 置 き 場	鉄骨造	7.26	7.26			
		車 庫 棟	鋼板造平屋建	41.67	41.67	平成 30 年 12 月 30 日		

■現有車両の状況

R6.4.1 現在

所属	区分 車両別	車名	登録年月	排気量	車両				ポンプ 級 別	定員 (名)	備考
					全長(m)	全幅(m)	全高(m)	総重量(kg)			
消防本部	千曲指揮 1	トヨタ	H25.11	2,690	5.43	1.88	2.46	2,790		10	
	千曲査察 1	ホンダ	R2.10	650	3.39	1.47	1.96	1,490		4	
	千曲査察 2	トヨタ	H20.6	1,496	4.30	1.69	1.69	1,425		5	
	業務車 1	スズキ	R1.11	1,990	4.69	1.69	1.87	2,220		8	
	業務車 2	スズキ	R2.11	658	3.39	1.47	1.78	1,120		4	
戸倉上山田消防署	戸倉指揮 1	日産	H15.9	1,998	4.44	1.76	1.83	1,695		5	
	戸倉タンク 1	日野	H31.3	5,120	7.48	2.33	3.00	10,975	A-2	5	水 1,500ℓ 緊急消防援助隊登録車両
	戸倉タンク 2	日野	H11.3	7,960	6.66	2.30	2.75	8,760	A-2	6	水 1,700ℓ
	戸倉ポンプ 1	三菱	H13.10	5,240	5.86	1.88	2.47	5,200	A-2	6	
	戸倉救助 1	日野	H27.12	6,400	7.85	2.36	3.50	11,455		5	
	戸倉梯子 1	日野	H9.10	20,780	10.60	2.49	3.57	19,460		6	最大地上高 35m
	戸倉調査 1	トヨタ	H18.1	2,690	5.38	1.88	2.46	2,730		10	
	救急戸倉 1	トヨタ	R3.3	2,690	5.68	1.90	2.49	3,175		7	緊急消防援助隊登録車両
	救急戸倉 2	トヨタ	H23.2	2,693	5.65	1.89	2.49	3,205		7	
	救急戸倉 3	トヨタ	H19.12	2,693	5.67	1.89	2.54	3,205		7	
	戸倉搬送 1	トヨタ	H23.10	4,000	6.06	1.88	2.95	5,355		3	
	戸倉作業 1	スズキ	H25.11	650	3.39	1.47	1.76	1,190		2	
	50cc バイク	スズキ	H16.2	49	1.67	0.61	0.99	71		1	
	情報伝達用 バイク	ヤマハ	H24.5	249	1.98	0.80	1.15	235		2	
	情報伝達用 バイク	ヤマハ	H25.6	249	1.98	0.80	1.15	235		2	
	情報伝達用 バイク	ヤマハ	H25.6	249	2.10	0.80	1.16	240		2	
情報伝達用 バイク	ヤマハ	H25.6	249	2.10	0.80	1.16	240		2		

所属	区分 車両別	車名	登録年月	排気量	車両				ポンプ 級別	定員 (名)	備考
					全長(m)	全幅(m)	全高(m)	総重量(kg)			
更埴消防署	更埴指揮 1	トヨタ	H 7 . 8	2,980	4.90	1.69	2.17	2,580		10	
	更埴タンク 1	日野	H25. 3	6,400	7.33	2.33	2.90	10,870	A-2	6	水 2,000ℓ
	更埴タンク 2	日野	H 5 . 3	7,410	6.69	2.20	2.84	8,730	A-2	6	水 2,000ℓ
	更埴ポンプ 1	日野	H16.12	4,000	5.76	1.88	2.61	5,375	A-2	5	
	更埴救助 1	日野	R 4 . 2	5,123	8.18	2.38	3.30	11,940		6	緊急消防援助隊登録車両
	更埴査察 1	ホンダ	H16. 8	650	3.39	1.47	1.97	1,460		4	
	更埴搬送 1	いすゞ	H29. 8	2,990	6.27	2.04	2.56	4,985		3	
	更埴作業 2	スズキ	H26. 7	650	3.39	1.47	1.76	1,190		2	
	救急更埴 1	日産	R 2 . 2	2,480	5.33	1.88	2.49	3,235		7	緊急消防援助隊登録車両
	救急更埴 2	トヨタ	H26.11	2,690	5.67	1.89	2.49	3,105		7	
	救急更埴 3	トヨタ	H 1 8 . 2	3,370	5.63	1.80	2.52	3,035		7	
	業務車	スズキ	H 2 9 . 5	1,990	4.69	1.69	1.87	2,220		8	
坂城消防署	坂城指揮 1	日産	H14.10	1,990	4.44	1.76	1.81	1,705		5	
	坂城ポンプ 1	日野	H30.11	4,009	5.68	1.92	3.05	6,875	A-2	5	水 600ℓ 緊急消防援助隊登録車両
	坂城水槽 1	日野	H30. 3	8,860	9.41	2.49	3.15	21,945	A-2	3	水 10,000ℓ 緊急消防援助隊登録車両
	坂城化学 1	日野	H14. 1	7,960	7.04	2.28	2.83	9,700	A-1	6	水 1,500ℓ 薬 500ℓ 緊急消防援助隊登録車両
	救急坂城 1	トヨタ	H24. 8	2,690	5.65	1.89	2.49	3,195		7	
	業務車	トヨタ	H30.10	1,490	4.04	1.66	1.90	2,110		5	
	坂城作業 1	ダイハツ	H13. 2	650	3.39	1.47	1.78	1,230		2	

■受信・消防水利・通信設備の状況

■災害受信状況

R5年中

種別		月別												
		計	1月	2月	3月	4月	5月	6月	7月	8月	9月	10月	11月	12月
計		6,198	511	399	487	456	528	514	543	617	525	544	547	527
災害通報	火災	52	8	4	3	7	2	5	2	3	4	3	7	4
	救急	4,180	379	267	328	292	358	330	368	421	354	361	353	369
	救助	28	3	1	5	1	2	7	1	1	0	3	1	3
	他市・転送	88	4	9	6	6	4	9	7	14	10	3	6	10
	その他	136	15	6	16	11	17	10	8	16	12	11	8	6
問合せ・二報		541	46	37	33	49	31	32	47	77	35	42	57	55
間違い・誤報		476	28	33	34	41	65	40	56	49	33	33	39	25
いたずら		2	0	0	0	0	0	0	0	0	0	0	1	1
通報訓練		428	16	20	36	31	27	54	27	9	57	71	54	26
試験通話		267	12	22	26	18	22	27	27	27	20	17	21	28

■消防水利の状況

R6.4.1 現在

種別	計	消火栓			防火水槽 (m ³)						その他			
		小計	公設	私設	小計	公設			私設			小計	プール	濠・池等
						100以上	40以上 ~ 100未満	20以上 ~ 40未満	100以上	40以上 ~ 100未満	20以上 ~ 40未満			
計	2,431	1,871	1,859	12	476	24	308	109	2	25	8	84	36	48
千曲市	1,901	1,477	1,472	5	357	24	239	73		17	4	67	27	40
坂城町	530	394	387	7	119		69	36	2	8	4	17	9	8

■通信設備（デジタル）の状況

R6.4.1 現在

消防無線局（デジタル）				
局別	基地局		移動局	
周波数	270MHz帯		260MHz帯	
空中線電力	20w	5w	10w	5w
運用数	1	4	33	40

■署別通信設備（デジタル）の状況

R6.4.1 現在

署別	局別	呼出名称（局）	空中線電力	備考
本部	基地局・固定局	ちくましょうぼう	20w	指令室（第1装置）
		しょうぼうちくまいっぽんまつとんねる	5w	長野自動車道（上り）
		しょうぼうちくまごりがみね	5w	上信越自動車道（下り）
		しょうぼうちくまありあけやま	5w	上信越自動車道（下り）
		しょうぼうちくまたろうやま	5w	上信越自動車道（上り）
	陸上移動局（車載）	ちくましき1	10w	指揮車
		ちくまささつ1	10w	査察車
		ちくまささつ2	10w	査察車
	陸上移動局（可搬）	ちくましれい1	10w	
	陸上移動局（携帯）	ちくま10	5w	
		ちくま11	5w	
		ちくま12	5w	
		ちくま13	5w	
		ちくま14	5w	
	携帯型受令機			5台
	戸倉上山田消防署	陸上移動局（車載）	とぐらしき1	10w
とぐらたんく1			10w	タンク車
とぐらたんく2			10w	タンク車
とぐらぽんぷ1			10w	ポンプ車
とぐらきゅうじょ1			10w	救助工作車
とぐらはしご1			10w	梯子車
とぐらはんそう1			10w	資機材搬送車
とぐらさぎょう1			10w	軽トラック
とぐらちょうさ1			10w	火災原因調査車

署別	局別	呼出名称 (局)	空中線電力	備考
戸倉上山田消防署	陸上移動局 (車載)	きゅうきゅうとぐら 1	10w	救急車
		きゅうきゅうとぐら 2	10w	救急車
		きゅうきゅうとぐら 3	10w	救急車
	陸上移動局 (携帯)	とぐら 10	5w	
		とぐら 11	5w	
		とぐら 12	5w	
		とぐら 13	5w	
		とぐら 14	5w	
		とぐら 15	5w	
		とぐら 16	5w	
		とぐら 17	5w	
		とぐら 18	5w	
		とぐら 19	5w	
		とぐら 20	5w	
		とぐら 21	5w	
		とぐら 22	5w	
とぐら 23	5w			
更埴消防署	陸上移動局 (卓上)	こうしょくしょうぼう 1	10w	
	陸上移動局 (車載)	こうしょくしき 1	10w	指揮車
		こうしょくたんく 1	10w	タンク車
		こうしょくたんく 2	10w	タンク車
		こうしょくぼんぷ 1	10w	ポンプ車
		こうしょくきゅうじょ 1	10w	救助工作車
		こうしょくささつ 1	10w	査察車
		こうしょくはんそう 1	10w	資機材搬送車
		きゅうきゅうこうしょく 1	10w	救急車
		きゅうきゅうこうしょく 2	10w	救急車
		きゅうきゅうこうしょく 3	10w	救急車
	陸上移動局 (携帯)	こうしょく 10	5w	
		こうしょく 11	5w	
		こうしょく 12	5w	
		こうしょく 13	5w	
		こうしょく 14	5w	
		こうしょく 15	5w	
こうしょく 16		5w		
こうしょく 17	5w			

署別	局別	呼出名称（局）	空中線電力	備考
更埴消防署	陸上移動局（携帯）	こうしょく 18	5w	
		こうしょく 19	5w	
		こうしょく 20	5w	
		こうしょく 21	5w	
		こうしょく 22	5w	
		こうしょく 23	5w	
坂城消防署	陸上移動局（卓上）	さかきしょうぼう 1	10w	
	陸上移動局（車載）	さかきしき 1	10w	指揮車
		さかきぽんぷ 1	10w	ポンプ車
		さかきかがく 1	10w	化学車
		さかきすいそう 1	10w	大型水槽車
		きゅうきゅうさかき 1	10w	救急車
	陸上移動局（携帯）	さかき 10	5w	
		さかき 11	5w	
		さかき 12	5w	
		さかき 13	5w	
		さかき 14	5w	
		さかき 15	5w	
		さかき 16	5w	

■通信設備（アナログ）の状況

R6.4.1 現在

消防無線局（アナログ）	
局 別	移動局
周 波 数	150MHz
空 中 線 電 力	5w
運 用 数	3

署別	局別	呼出名称（局）	空中線電力
本 部	陸 上 移 動 局 （ 携 帯 ）	しょうぼうちくま 101	5w
		しょうぼうちくま 102	5w
		しょうぼうちくま 103	5w

※防災行政無線として使用

■IP 無線機の状況

R6.4.1 現在

署別	台数	備考
本 部	1	据え置き型
戸 倉 上 山 田 消 防 署	4	携帯機
更 埴 消 防 署	3	携帯機
坂 城 消 防 署	3	携帯機

