

# 総務



千曲坂城消防本部・戸倉上山田消防署庁舎全景（南面）

# 管轄区域の概要

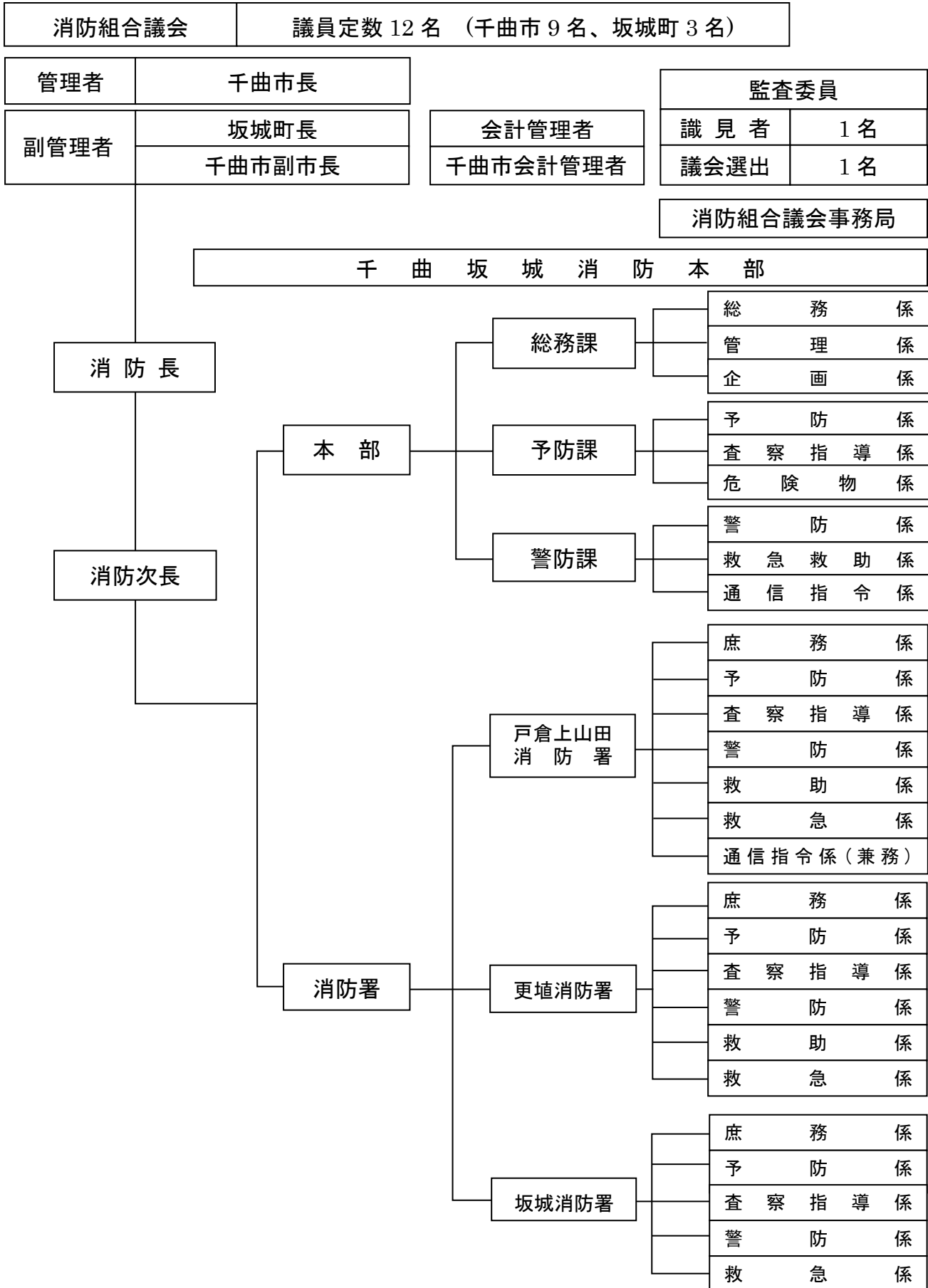


## ◇面積・人口

各年 4.1 現在

年	区分	面積 (km <sup>2</sup> )	人 口			人 口 増減数	世 帯 数	職員1人当り	
			総 数	男	女			人 口	世 帯 数
平成 29 年	千曲市	119.79	59,866	28,953	30,913	—	21,851	—	—
	坂城町	53.64	15,185	7,474	7,711	—	6,082	—	—
	計	173.43	75,051	36,427	38,624	—	27,933	758	282
平成 30 年	千曲市	119.79	59,544	28,810	30,734	△343	21,900	—	—
	坂城町	53.64	15,164	7,483	7,681	△ 21	6,142	—	—
	計	173.43	74,708	36,293	38,415	△364	28,042	740	278

# ■千曲坂城消防組合組織図



平成 30 年 4 月 1 日現在

# ■平成 30 年度千曲坂城消防組合重点施策

## 1 消防行政の状況

平成 23 年 3 月 11 日に発生した、未曾有の激甚災害である東日本大震災、平成 28 年 4 月 14 日に発生した熊本県地震災害、平成 26 年 8 月 20 日の広島市土砂災害、平成 27 年 9 月 9 日「関東・東北豪雨災害」における鬼怒川の決壊による茨城県常総市の水害などの自然災害、また、平成 28 年 1 月 15 日の「軽井沢町碓氷バイパス大型観光バス横転事故」を始めとする大規模な交通事故災害、平成 28 年 12 月 22 日の「新潟県 糸魚川市大規模火災」、平成 29 年 2 月 16 日の「埼玉県三芳町倉庫火災」等の大規模な建物火災による災害が多発している状況であり、今後は、南海トラフ地震や首都直下地震など、さらに大規模な災害が発生する可能性も高いとされています。

このようなことから、消防本部としても消防力の充実強化体制等について検討していく必要があるため、昨年度より千曲坂城消防組合行政改善委員会「本部、署の組織に関する検討部会」において、今後、発生し得る大規模災害の対応能力等について調査、研究及び協議が行われ、「喫緊に整備が必要な課題」と「当面的な課題」また「将来的な課題」に区分したうえで、段階的に必要な消防力の充実強化に向けた整備方針について報告を受けたところであります。

消防本部としても、報告内容を踏まえながら、中長期計画及び公共施設等総合管理計画の見直しを行うなど、必要消防力の充実強化に向けて取り組んでいくこととしております。

そこで、具体的な対策として、前年度におきましては、大規模火災はもとより高速道路など消防水利が劣勢となる地域の消火隊整備として坂城消防署へ大型水槽車を配備したこと。また、台風等の集中豪雨により取り残された住民を救出するための救助用ゴムボートを更埴消防署と坂城消防署へ整備したところであります。

今年度においては、戸倉上山田消防署へ水槽付消防ポンプ自動車の新規整備を予定していること。また、坂城消防署の出動体制上必要となる消防ポンプ自動車の新規整備を予定していることなど、順次、消防力の増強整備等を進めているところであります。また、職員教養研修としては、指導救命士の養成研修をはじめ消防大学校への入校並びに各種受講研修を予定していることからハード、ソフト両面から消防力の充実強化を図るものであります。

しかしながら、地方財政運営は引き続き厳しい状況におかれている状況であります。このような情勢を踏まえ、消防組合としてもより災害に強いまちづくりを推進するためには、創意工夫と職員の自助努力を始めとする強い職責に期待しているところですので、より一層のご理解とご協力をお願いするものであります。

そこで、以下の事項を平成 30 年度千曲坂城消防組合重点施策と位置付け業務の達成を図っていくことといたします。

## 2 重点的に行う施策

### (1) 大規模、複合災害に対応する消防活動体制の充実強化

- ・災害実態に即応した迅速かつ的確に対応する消防活動能力の強化
- ・多様化した災害に対応した消防活動能力の強化
- ・大型水槽車等の車両、資機材の効果的かつ機動力を最大限活用できる消防活動体制の充実強化
- ・木造の建築物が多い地域に対する消防活動体制の充実強化
- ・長野県消防防災航空隊の連携活動体制の充実強化

- ・安全管理を徹底した活動の推進強化
- (2) 高度、多様化する救急、救助業務における救急、救助活動体制の充実強化
  - ・救急、救助活動体制の充実強化
  - ・関係機関との連携を踏まえた救急、救助活動体制の充実強化
  - ・指導救命士等による救急救命活動の充実強化及び普及啓発活動の推進
  - ・救急車の適正利用の促進
- (3) 自然災害等に対応する警戒活動体制の充実強化
  - ・市・町災害対策本部設営時の迅速対応能力の強化
  - ・管内の危険箇所及び過去の災害発生検証に基づく実態把握並びに即応体制能力の強化
- (4) 火災予防対策並びに防火対象物等の防火安全対策の推進
  - ・違反對象物の是正指導及び防火対象物の安全性の確保
  - ・表示公表制度の条例制定に係る防火安全対策の普及推進
  - ・防火、防災管理体制の充実強化
  - ・危険物施設における安全対策の推進
  - ・社会福祉施設、宿泊施設(民泊施設含む)及び文化財施設等に対する防火安全対策の推進
  - ・住宅用火災警報器の設置率向上及び維持管理の推進
  - ・火災の原因究明能力、鑑識技術の向上
  - ・要配慮者等の防火安全対策の推進
- (5) 地域等と連携した多岐にわたる防火防災対策の推進
  - ・地域の防災力の向上にむけた総合防災教育の推進
  - ・住宅火災における被害低減対策の推進
  - ・実効性のある安心安全対策の推進
  - ・文化財所有者等と近隣住民による連携体制の推進
  - ・消防災害支援隊との連携強化の推進
  - ・応急手当等の普及推進
  - ・効果的な広報活動の推進
- (6) 総合的な震災対策の推進
  - ・地域、事業所等との連携強化による地域防災力の向上並びに震災対策
  - ・首都直下地震、東海・東南海地震を含む南海トラフ地震等巨大地震の発生に備えた防災対策に係る住民指導及び訓練強化
- (7) 地域住民から信頼される職員の育成及び活動基盤の整備
  - ・職員育成の推進
  - ・防災拠点としての役割が保てる庁舎施設の耐震化整備

### 3 取り組むべき主な課題

- (1) 組織力及び消防力低下の防止対策
  - ・熟練職員の退職増に伴う消防力低下防止対策強化
  - ・統括指揮隊の効果的な活動強化
  - ・災害対応時の情報収集能力の強化対策
  - ・消防の情報基盤の整備及び有効的な活用

- ・高度化する救急救命士処置活動等の対策
- (2) 職員資質の研鑽及び職場環境の整備
  - ・消防人の自覚及び目的意識の涵養並びに積極的な自己研鑽
  - ・健康管理(メンタルヘルス含む)と公務災害及び各種事故防止の徹底
  - ・ハラスメント等防止及び排除に関する規程に基づいた対策の取り組み
  - ・サービス管理の徹底及び人材育成に伴う評価の取り組み
  - ・消防職員委員会の適時開催と要望事項等の適正実施
  - ・人事評価制度の適正な運用に向けた取り組み
  - ・女性職員の活躍の推進に関する特定事業主行動計画の推進
  - ・地球環境に配慮した職場環境整備
  - ・情報管理に関するセキュリティ対策の徹底及び整備
- (3) 防災拠点としての消防庁舎の基盤整備に関する調査研究
  - ・更埴消防署庁舎の耐震化に向けた検討協議
- (4) 経費縮減の徹底を図るため、業務内容及び効果の精査と効率化の推進
  - ・千曲坂城消防組合環境率先行動計画の数値目標達成に向けた取り組みの推進
- (5) 中長期計画に基づく消防車両等の更新整備に関わる消防力の充実強化
  - ・消防本部の整備指針及び整備計画の推進
  - ・公共施設等総合管理計画の推進
- (6) 将来的な消防広域化の実現を視野に消防体制の基盤強化等について調査研究
  - ・通信指令装置等の大型更新事業に係る整備の方向性
- (7) その他 地域住民の安全安心に係わる事項
  - ・自然災害等の発生時における効果的な救出、避難方法等の調査研究
  - ・消防災害支援隊の活動内容等に係る広報

#### 4 むすびに

我々は全体の奉仕者として、職務遂行にあたっては全力でこれに専念していくとともに、地域住民の生命、身体、財産を災害等から守るという崇高な使命と責任を十分自覚し、安全で安心して暮らせる街づくりの実現に向け、掲げた重点施策の達成を目途に精励していくようお願いいたします。

## ■ 消防の予算

平成 30 年度の関係市町の一般会計予算総額は 37,620,000 千円、そのうち消防費は 1,119,227 千円で、予算総額の 3.0% となっています。当組合の歳入総額は 1,060,283 千円で歳入額の 86.4% (915,883 千円) が関係市町の負担金で賄われています。

### ■ 消防予算(当初予算)

区分 年度	会計市町一般 会計予算総額 (A)	関係市町 消防費総額 (B)	比 率 $\frac{(B)}{(A)} \times 100$	消防組合 予 算 額	消防組合 負 担 金	消防組合予算額に対する 負担額	
						住民 1 人当り	1 世帯当り
	千円	千円	%	千円	千円	円	円
H30	千曲市				千曲市		
	31,370,000	870,944	2.8	1,060,283	722,672	14,192	37,810
	坂城町				坂城町		
6,250,000	248,283	4.0	193,211				
合計	37,620,000	1,119,227	3.0		915,883		

### ■ 決算額(歳出総額)

区分 年度	会計市町一般 会計決算総額 (A)	関係市町 消防費総額 (B)	比 率 $\frac{(B)}{(A)} \times 100$	消防組合 決 算 額	消防組合決算額に対する負担額 (平成 28 年 4 月 1 日現在人口より算出)		
					住民 1 人当り	1 世帯当り	
	千円	千円	%	千円	円	円	
H28	千曲市						
	26,512,225	807,103	3.0	1,203,810	15,943	42,470	
	坂城町						
6,218,386	230,161	3.7					
合計	32,730,611	1,037,264	3.2				

■平成 30 年度消防組合予算の内訳(当初予算)

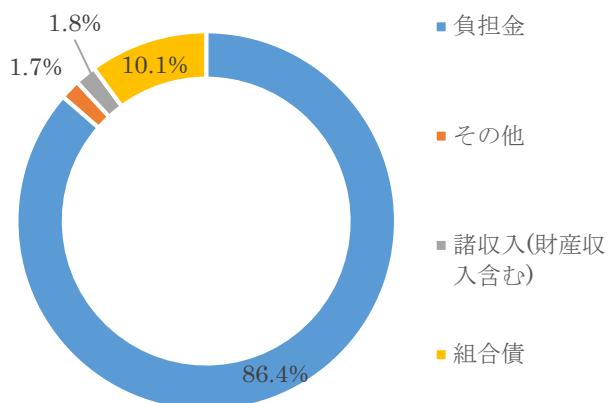
◆歳 入

項 目	金 額 ( 千 円 )
計	1,060,283
負 担 金	915,883
手 数 料	3,075
国、県支出金	2
財 産 収 入	33
繰 入 金	5,000
繰 越 金	10,000
諸 収 入	19,290
組 合 債	107,000

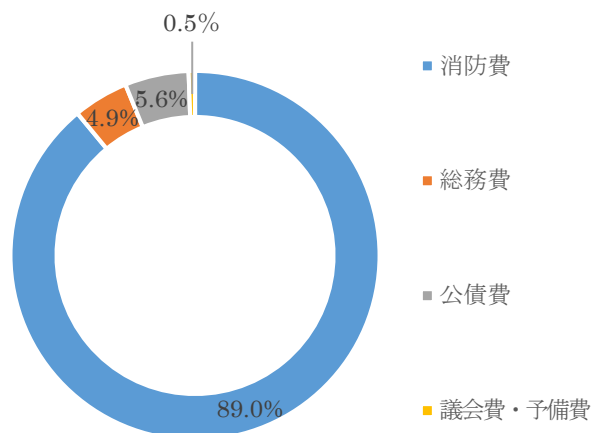
◆歳 出

項 目	金 額 ( 千 円 )
計	1,060,283
議 会 費	870
総 務 費	51,430
消 防 費	943,609
公 債 費	59,374
予 備 費	5,000

歳入割合



歳出割合





## ■ 消防職員

消防職員は現在 101 名（定員：102 名）。地域住民の期待に応えるべく、住民の生命と財産を災害から守るため、安心・安全なまちづくりに日夜努力しています。

### ■ 職員の定員と実員の累計比較（定員：102 名）

H30.4.1 現在

階級別 年度	計	消 防 監	司 令 長	司 令	司 令 補	士 長	副 士 長	消 防 士
H30	101 [2]	1	6	23	22 [1]	15	19	15 [1]

※ [ ] : うち女性

### ■ 職員の階級・年齢状況

H30.4.1 現在

階級別 年度	計	消 防 監	司 令 長	司 令	司 令 補	士 長	副 士 長	消 防 士
計	101	1	6	23	22	15	19	15
18 才～25 才	19						4	15
26 才～30 才	22					7	15	
31 才～35 才	12				4	8		
36 才～40 才	12				12			
41 才～45 才	17			11	6			
46 才～50 才	10			10				
51 才～55 才	7		5	2				
56 才以上	2	1	1					

■職員配置状況

H30.4.1 現在

年度	階級別	計	う 戸倉上山田 消 防 署 兼 務 人 数	消防監	司令長	司令	司令補	士長	副士長	消防士
合	計	101		1	6	23	22	15	19	15
消	防 長	1		1						
総務課	課 長	1			1					
	総 務 係	2				1	1			
	管 理 係	2	2			1	1			
	企 画 係	2 (1)	1			1	1 (1)			
	長野県消防防 災航空隊派遣	1						1		
予防課	課 長	1			1					
	予 防 係	2 (1)	1			1	1 (1)			
	危 険 物 係	3	2			1	1		1	
	査 察 指 導 係	1 (2)				(1)	1 (1)			
警防課	課 長	1			1					
	警 防 係	2	2			1	1			
	救 急 救 助 係	2	2			1	1			
	通 信 指 令 係	6	6			1	1	2	2	
戸倉上山田消防署	署 長	1			1					
	副 署 長	1				1				
	庶 務 係	3				1		1	1	
	予 防 係	6				1	1		2	2
	査 察 指 導 係	6				1	2		3	
	警 防 係	5				1	1		1	2
	救 助 係	(4)				(1)	(1)	(1)	(1)	
	救 急 係	5				1	1	3		
通 信 指 令 係	(6)				(1)	(1)	(2)	(2)		
更埴消防署	署 長	1			1					
	副 署 長	1				1				
	庶 務 係	3				1			1	1
	予 防 係	8				1	2	1	2	2
	査 察 指 導 係	7 (1)				(1)	2		4	1
	警 防 係	6 (1)				(1)	1	3		2
	救 助 係	(4)				(1)		(3)		
	救 急 係	5				1	1			3
坂城消防署	署 長	1			1					
	副 署 長	1				1				
	庶 務 係	3				1		2		
	予 防 係	4				1	1			2
	査 察 指 導 係	4 (1)				(1)	1	1	2	
	警 防 係	3				2		1		
	救 急 係	(3)				(2)		(1)		

※( )内は係兼務職員数

■職員の教養

◆内外部研修等

年度	種別	平成 29 年度中(人)
	特 殊 無 線 講 習	4
2	級 小 型 船 舶 講 習	2
	潜 水 士 資 格 講 習	2
	玉 掛 技 能 者 講 習	2
	ク レ ー ン 資 格 講 習	2
	巻 上 げ 機 講 習	5
	消 防 長 研 修 会	1
	救 急 救 命 士 就 業 前 病 院 実 習	3
	気 管 挿 管 病 院 実 習	2
	救 急 救 命 士 就 業 中 病 院 実 習	15
	長 野 地 域 M C 協 議 会 事 後 検 証 会 議	25
	信 州 ド ク タ ー ヘ リ 事 後 検 証 会 議	6
	救 急 救 命 士 研 修 会	4
	救 急 事 例 研 究 会	2
	I C L S 信 州 セ ミ ナ ー	1
	MCLS 多 数 傷 病 者 対 応 標 準 ト レ ー ニ ン グ コ ー ス	2
	信 州 臨 床 救 急 懇 談 会	3
	甲 信 救 急 集 中 セ ミ ナ ー	2
	救 急 隊 員 発 展 途 上 セ ミ ナ ー	1
	全 国 救 急 隊 員 シ ン ポ ジ ウ ム	3
	プ レ ホ ス ピ タ ル 救 急 医 療 災 害 セ ミ ナ ー	1
	緊 急 消 防 援 助 隊 運 用 W G 会 議	1
	全 国 消 防 救 助 シ ン ポ ジ ウ ム	1
	違 反 是 正 事 例 研 究 会	4
	調 査 技 術 会 議	1
	予 防 実 務 研 修 会	2
	危 険 物 事 故 事 例 セ ミ ナ ー	1
	毒 劇 物 事 故 対 策 研 修 会	2
	安 全 運 転 管 理 者 講 習	3
	消 防 職 員 安 全 衛 生 管 理 研 修 会	1

◆学校教養等

種別		年度現在		平成 29 年度中(人)
消 防 大 学 校	専 科 教 育	救 助 科		1
	実 務 講 習	査 察 マ ネ ジ メ ン ト コ ー ス		1
救 急 救 命 研 修 所		救 急 救 命 士		1 (東京研修所)
		指 導 救 命 士		1 (九州研修所)
県 消 防 学 校	初 任 教 育	初 任 科		4
	専 科 教 育	救 助 科		1
		警 防 科		※隔年実施
		火 災 調 査 科		1
		危 険 物 科		1
		救 急 科		2
		特 殊 災 害 科		1
		予 防 査 察 科		1
	幹 部 教 育	幹 部 科		1
		上 級 幹 部 科		
特 別 教 育	操 法 指 導 講 習		3	
	救 急 高 度 化 研 修		2	
そ の 他	消 防 大 学 校 特 別 講 習 会		2	
	県 消 防 学 校 上 級 幹 部 科 特 別 聴 講		2	

◆表彰

区 分		平成 29 年度中 (人・団体数)
消 防 庁 長 官	功 勞 章	
	永 年 勤 続 功 勞 章	1
	表 彰 旗	
	竿 頭 綬	
全 国 消 防 協 会 長	優 良 消 防 職 員 表 彰	
全 国 消 防 長 会 長	永 年 勤 続 功 勞 者 (30 年)	1
千 曲 坂 城 消 防 組 合 管 理 者	永 年 勤 続 功 勞 者 (20 年)	1
	退 職 者 表 彰	1
千 曲 坂 城 消 防 組 合 消 防 長 ・ 消 防 署 長	消 防 活 動 に お け る 功 勞 者 の 表 彰	部 外 者
		事 業 所
		職 員

◆職員資格取得状況

資格		年度現在	平成 30 年 4 月 1 日現在(累計人数)
自動車 運転免許 (※)	大型第一種		79
	中型第一種		69
	準中型第一種		32
	普通第一種		
	自動二輪(大型等含む)		66
危険物	甲種第一類		1
	乙種第一類		7
	乙種第二類		7
	乙種第三類		9
	乙種第四類		87
	乙種第五類		6
	乙種第六類		8
丙種		16	
消防 設備士	甲種第一類		1
	甲種第二類		
	甲種第三類		
	甲種第四類		2
	甲種第五類		1
	乙種第一類		1
	乙種第二類		1
	乙種第三類		1
	乙種第四類		2
	乙種第五類		1
	乙種第六類		35
乙種第七類		1	
特殊無線技士		98	
応急手当指導員		87	
救急隊員資格認定者		98	
救急救命士		38	
日赤水上安全救助員		12	
ガス溶接技能者		23	
アーク溶接技能者		9	
二級ボイラー技士		2	
二級小型船舶操縦士		36	
アマチュア無線技士		8	
潜水士		45	
足場組立等作業主任者		2	
玉掛技能者		57	
小型移動式クレーン		59	
巻き上げ機		16	
酸素欠乏危険作業主任者		7	
衛生管理者		2	
毒物・劇物取扱者(一般)		3	
有機溶剤作業主任者		5	
特定化学物質等作業主任者		3	
防火管理者		32	
防災士		4	
予防技術資格者	防火査察		30
	消防用設備等		13
	危険物		16

※自動車運転免許については現行制度に準ずる。

# ■ 消防施設・車両等

## ◇千曲坂城消防本部・戸倉上山田消防署

〒389-0806 長野県千曲市大字磯部 1221 番地

電話：026-276-0119 FAX：026-276-9119 (千曲坂城消防本部)

電話：026-275-2543 FAX：同上 (戸倉上山田消防署)

E-mail：chikumasakaki@fdcs.or.jp



## ◇更埴消防署

〒387-0011 長野県千曲市大字杭瀬下 84 番地

電話：026-274-0119 FAX：026-273-1119

E-mail：shouboukoushoku@fdcs.or.jp



## ◇坂城消防署

〒389-0602 長野県埴科郡坂城町大字中之条 1126 番地 1

電話：0268-82-0119 FAX：0268-82-1119

E-mail：shoubousakaki@fdcs.or.jp



# ■ 土地・庁舎及び訓練塔

H30.4.1 現在

区分	所在地住所	施設区分	建築構造	建築面積 (㎡)	延べ面積 (㎡)	敷地面積 (㎡)	建築年月日	
本部及び戸倉上山田署	千曲市大字磯部 1221 番地	本部庁舎	一部鉄筋コンクリート造鉄骨 2 階建	781.889	1,479.685	1,974.35	昭和 45 年 11 月 2 日	
		本部庁舎車庫棟	一部鉄筋コンクリート造鉄骨平屋建	204.17	204.17			
	千曲市大字磯部 557 番地	外来者駐車場	——	——	——	247.00	平成 14 年 2 月 28 日	
	千曲市大字磯部 1233 番地	訓練塔	A 塔	鉄骨コンクリート造 6 階建	56.08	163.21	2,530.39	昭和 62 年 3 月 30 日
			B 塔	鉄骨造 2 階建	35.75	70.00		平成 5 年 12 月 27 日
	※千曲市大字磯部 1339 番地	※借地部分	——	——	——	——		※472.00 ㎡
更埴消防署	千曲市大字杭瀬下 84 番地	更埴消防署庁舎	鉄骨造平屋建	793.21	793.21	1,326.41	昭和 42 年 3 月 20 日	
	千曲市大字杭瀬下 98 番地 1	更埴第二庁舎	鉄骨造平屋一部 3 階	108.33	174.12	1,355.00	平成 5 年 3 月 29 日	
	※同上	※借地部分	——	——	——		※1,355.00 ㎡	
坂城消防署	坂城町大字中之条 1126 番地 1	坂城消防署庁舎	鉄骨造 2 階建	512.07	662.71	2,192.38	平成 8 年 9 月 30 日	
		倉庫棟	鉄骨造 1 階建	19.87	19.87			
		自転車置き場	鉄骨造	7.26	7.26			

■現有車両の状況

H30.4.1 現在

所属	区分 車両別	車名	登録年月	排気量	車両				ポンプ 級別	定員 (名)	備考
					全長(m)	全幅(m)	全高(m)	総重量(kg)			
消防本部	千曲指揮 1	トヨタ	H25.11	2,690	5.38	1.88	2.46	3,060		14	
	千曲査察 1	ダイハツ	H12.2	650	3.39	1.47	1.99	1,360		4	
	千曲査察 2	トヨタ	H20.6	1,496	4.30	1.69	1.69	1,425		5	
	業務車	スズキ	H29.5	1,990	4.69	1.69	1.87	2,220		8	
戸倉上山田消防署	戸倉指揮 1	ニッサン	H15.9	1,998	4.44	1.76	1.83	1,695		5	
	戸倉タンク 1	日野	H11.3	7,960	6.66	2.30	2.75	8,760	A-2	6	水 1,700ℓ
	戸倉ポンプ 1	三菱	H13.10	5,240	5.86	1.88	2.47	5,200	A-2	6	
	戸倉救助 1	日野	H27.12	6,400	7.85	2.36	3.50	11,455		5	
	戸倉梯子 1	日野	H9.10	20,780	10.60	2.49	3.57	19,460		6	梯子長 35m
	戸倉調査 1	トヨタ	H18.1	2,690	5.38	1.88	2.46	2,730		10	
	救急戸倉 1	トヨタ	H19.12	2,693	5.67	1.89	2.54	3,205		7	高規格救急車
	救急戸倉 2	トヨタ	H23.2	2,693	5.65	1.89	2.49	3,205		7	高規格救急車
	救急戸倉 3	トヨタ	H16.12	3,370	5.66	1.80	2.52	3,075		7	高規格救急車
	戸倉搬送 1	トヨタ	H23.10	4,000	6.06	1.88	2.95	5,355		3	
	戸倉作業 1	スズキ	H25.11	650	3.39	1.47	1.76	1,190		2	
	50cc バイク	スズキ	H16.2	49	1.67	0.61	0.99	71		1	
	情報伝達用バイク	ヤマハ	H24.5	249	1.98	0.80	1.15	235		2	
	情報伝達用バイク	ヤマハ	H25.6	249	1.98	0.80	1.15	235		2	
	情報伝達用バイク	ヤマハ	H25.6	249	2.10	0.80	1.16	240		2	
情報伝達用バイク	ヤマハ	H25.6	249	2.10	0.80	1.16	240		2		
更埴消防署	更埴指揮 1	トヨタ	H7.8	2,980	4.90	1.69	2.17	2,580		10	
	更埴タンク 1	日野	H25.3	6,400	7.33	2.33	2.90	10,870	A-2	6	水 2,000ℓ
	更埴ポンプ 1	日野	H16.12	4,000	5.76	1.88	2.61	5,375	A-2	5	
	更埴救助 1	日野	H4.3	7,410	7.75	2.30	3.33	9,760		6	
	更埴化学 1	日野	H10.11	7,960	7.50	2.30	2.95	9,090	A-2	6	水 1,500ℓ 薬 500ℓ
	更埴査察 1	ホンダ	H16.8	650	3.39	1.47	1.97	1,460		4	
	更埴搬送 1	いすゞ	H29.8	2,990	6.27	2.04	2.56	4,985		3	
	更埴作業 2	スズキ	H26.7	650	3.39	1.47	1.76	1,190		2	
	救急更埴 1	トヨタ	H18.2	3,370	5.63	1.80	2.52	3,035		7	高規格救急車
	救急更埴 2	トヨタ	H26.11	2,690	5.67	1.89	2.49	3,105		7	高規格救急車
坂城消防署	坂城指揮 1	ニッサン	H14.10	1,990	4.44	1.76	1.81	1,705		5	
	坂城タンク 1	日野	H5.3	7,410	6.69	2.20	2.84	8,730	A-2	6	水 2,000ℓ
	坂城水槽 1	日野	H30.3	8,860	9.41	2.49	3.15	21,945	A-2	3	水 10,000ℓ
	坂城化学 1	日野	H14.1	7,960	7.04	2.28	2.83	9,700	A-1	6	水 1,500ℓ 薬 500ℓ
	坂城作業 1	ダイハツ	H13.2	650	3.39	1.47	1.78	1,230		2	
	救急坂城 1	トヨタ	H24.8	2,690	5.65	1.89	2.49	3,195		7	高規格救急車

# ■受信・出動・消防水利・通信設備の状況

## ■災害受信状況

H29 年中

種別	月	計	1月	2月	3月	4月	5月	6月	7月	8月	9月	10月	11月	12月
	計		5,936	518	463	528	446	532	479	474	447	494	509	519
災害通報	火災	64	5	4	9	6	6	7		7	7		7	6
	救急	3,701	372	326	269	266	303	294	324	297	282	320	303	345
	救助	23	3	3		2	1	4		1	2	1	1	5
	他市・転送	64	3	3	8	9	3	4	7	4	4	6	7	6
	その他	126	7	4	11	8	6	13	10	11	15	14	14	13
問合せ・二報		740	71	62	53	63	97	51	59	66	56	52	54	56
間違い・誤報		302	25	16	11	26	28	25	33	25	38	22	26	27
いたずら		23	3	2	5	2			1	1	1	3	2	3
通報訓練		397	7	10	32	34	26	46	18	14	49	67	63	31
試験通話		496	22	33	130	30	62	35	22	21	40	24	42	35

## ■出動状況

H29 年中

種別 / 月	計	1月	2月	3月	4月	5月	6月	7月	8月	9月	10月	11月	12月
計	4,028	397	345	293	285	327	329	342	321	314	346	335	394
火災出動	63	5	4	9	6	6	7		7	7		6	6
救急出動	3,757	381	331	270	270	307	297	326	300	288	327	306	354
救助出動	29	3	3		2	2	5	1	2	2	2	1	6
その他出動	179	8	7	14	7	12	20	15	12	17	17	22	28

(火災出動には誤報等を含む)

## ■消防水利の状況

H29.12.31 現在

種別	計	消火栓		防火水槽 (m <sup>3</sup> )			
		小計	公設	小計	公設		
					100超	40~100	40未満
市町別							
計	2,310	1,831	1,831	479	10	324	145
千曲市	1,812	1,451	1,451	361	9	248	104
坂城町	498	380	380	118	1	76	41



消防無線局（デジタル）			
局 別	基地局	移動局	
周 波 数	274MHz	265MHz	
空 中 線 電 力	20w	10w	5w
運 用 数	1	33	40

署別	局別	呼出名称（局）	空中線電力	備考	
本 部	基地局・固定局	ちくましょうぼう	20w	指令室（第1装置）	
	陸上移動局（車載）	ちくましき1	10w	指令車	
		ちくまささつ1	10w	査察車	
		ちくまささつ2	10w	査察車	
		ちくまこうほう1	10w	※予備	
	陸上移動局（可搬）	ちくましれい1	10w		
	陸上移動局（携帯）	ちくま10	5w		
		ちくま11	5w		
		ちくま12	5w		
		ちくま13	5w		
		ちくま14	5w		
	携 帯 型 受 令 機			5台	
	戸 倉 上 山 田 消 防 署	陸上移動局（車載）	とぐらしき1	10w	指令車
			とぐらタンク1	10w	タンク車
とぐらポンプ1			10w	ポンプ車	
とぐらきゅうじょ1			10w	救助工作車	
とぐらはしご1			10w	梯子車	
とぐらはんそう1			10w	資機材搬送車	
とぐらさぎょう1			10w	軽トラック	
とぐらちょうさ1			10w	火災原因調査車	
きゅうきゅうとぐら1			10w	高規格救急車	
きゅうきゅうとぐら2			10w	高規格救急車	
きゅうきゅうとぐら3		10w	高規格救急車		
陸上移動局（携帯）		とぐら10	5w		
		とぐら11	5w		
		とぐら12	5w		
	とぐら13	5w			

署別	局別	呼出名称 (局)	空中線電力	備考
戸倉上山田消防署	陸上移動局 (携帯)	とぐら 14	5w	
		とぐら 15	5w	
		とぐら 16	5w	
		とぐら 17	5w	
		とぐら 18	5w	
		とぐら 19	5w	
		とぐら 20	5w	
		とぐら 21	5w	
		とぐら 22	5w	
		とぐら 23	5w	
更埴消防署	陸上移動局 (卓上)	こうしょくしょうぼう 1	10w	
	陸上移動局 (車載)	こうしょくしき 1	10w	指令車
		こうしょくタンク 1	10w	タンク車
		こうしょくポンプ 1	10w	ポンプ車
		こうしょくきゅうじょ 1	10w	救助工作車
		こうしょくかがく 1		化学車(陸上移動局で対応)
		こうしょくささつ 1	10w	査察車
		こうしょくはんそう 1	10w	資機材搬送車
		こうしょくさぎょう 2	10w	軽トラック
		きゅうきゅうこうしょく 1	10w	高規格救急車
		きゅうきゅうこうしょく 2	10w	高規格救急車
	陸上移動局 (携帯)	こうしょく 10	5w	
		こうしょく 11	5w	
		こうしょく 12	5w	
		こうしょく 13	5w	
		こうしょく 14	5w	
		こうしょく 15	5w	
		こうしょく 16	5w	
		こうしょく 17	5w	
		こうしょく 18	5w	
		こうしょく 19	5w	
		こうしょく 20	5w	
		こうしょく 21	5w	
こうしょく 22		5w		
こうしょく 23	5w			

署別	局別	呼出名称（局）	空中線電力	備考
坂城消防署	陸上移動局（卓上）	さかきしょうぼう 1	10w	
	陸上移動局（車載）	さかきしき 1	10w	指令車
		さかきたんく 1	10w	タンク車
		さかきすいそう 1	10w	大型水槽車
		さかきかがく 1	10w	化学車
		さかきさぎょう 1	10w	軽トラック
		きゅうきゅうさかき 1	10w	高規格救急車
		陸上移動局（携帯）	さかき 10	5w
	さかき 11		5w	
	さかき 12		5w	
	さかき 13		5w	
	さかき 14		5w	
	さかき 15		5w	
	さかき 16		5w	

■通信設備（アナログ）の状況 H30.4.1 現在

消防無線局（アナログ）				
局	別	移動局		
周	波	数	158MHz	
空	中	線	電	力
運	用	数	3	

署別	局別	呼出名称（局）	空中線電力	備考
本部	陸上移動局（携帯）	しょうぼうちくま 101	5w	
		しょうぼうちくま 102	5w	
		しょうぼうちくま 103	5w	

※防災行政無線として使用

■IP無線機の状況

署別	台数	備考
本部	1	据え置き型
戸倉上山田消防署	4	携帯機
更埴消防署	3	携帯機
坂城消防署	3	携帯機



大型水槽車（平成30年3月 坂城消防署配備）